

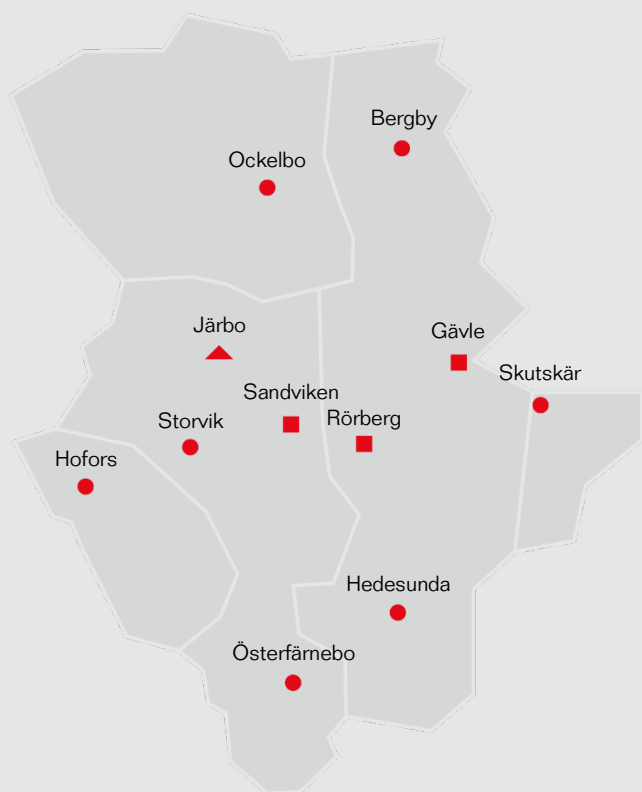


2021

BOKSLUT TERTIAL 2
GÄSTRIKE RÄDDNINGSTJÄNSTFÖRBUND



FÖR DIN TRYGGHET
OCH ETT HÅLLBART SAMHÄLLE



- Heltidsstation
- Beredskapsstation
- ▲ Värm

Medlemskommuner

Gästrikke Räddningstjänst bedriver räddningstjänst i fem kommuner: Gävle, Sandviken, Ockelbo, Hofors och Älvkarleby kommun.

Det bor över 166 000 människor inom området och Gästrikke Räddningstjänsts uppdrag är att bidra till att dessa känner sig trygga och säkra i sin kommun.

Kommun	Antal invånare
Gävle	102 910
Sandviken	39 282
Hofors	9 564
Älvkarleby	9 558
Ockelbo	5 901

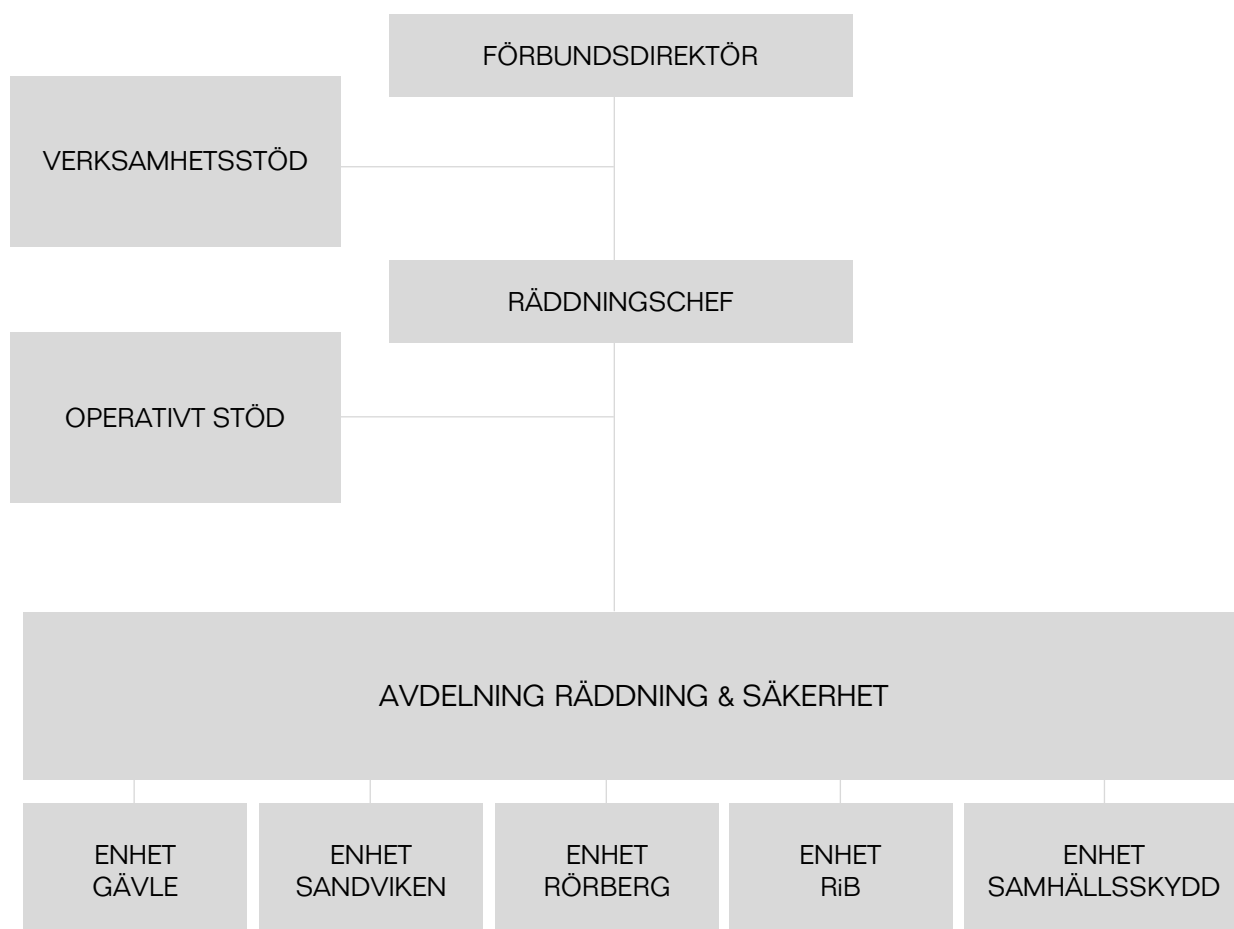
OM GÄSTRIKE RÄDDNINGSTJÄNST

Gästrike Räddningstjänst är ett kommunalförbund som ansvarar för räddningstjänsten i fem kommuner; Gävle, Sandviken, Ockelbo, Hofors och Älvkarleby.

Gästrike Räddningstjänst styrs av en politiskt tillsatt direktion, bestående av tolv ledamöter och tolv ersättare från de fem medlemskommunerna. Antalet politiker från varje kommun fördelas enligt kommunstorleken. Förbundets största kommuner, Gävle och Sandviken, har tre ordinarie ledamöter och tre ersättare vardera. Ockelbo, Hofors och Älvkarleby har två ordinarie ledamöter och två ersättare vardera.

Medlemskommunernas uppdrag till förbundet redovisas i en förbundsordning. I den beskrivs räddningstjänstens ansvarsområden och kommunernas ansvarsområden enligt lagen om skydd mot olyckor, LSO.

Inom medlemskommunerna ska Gästrikens Räddningstjänst genomföra räddningsinsatser för att skydda och rädda människor, egendom och miljö. Gästrikens Räddningstjänst ska enligt förbundsordningen arbeta för att minska sannolikheten för att bränder inträffar, samt minska konsekvenserna av de bränder och olyckor som inträffar.



INNEHÅLLSFÖRTECKNING

Tertial 2, 2021

Förvaltningsberättelse	
Översikt över verksamhetens utveckling	5
Viktiga förhållanden för resultat och ekonomisk ställning	6
Händelser av väsentlig betydelse	8
Styrning och uppföljning	9
God ekonomisk hushållning och ekonomisk ställning	11
Balanskravsresultat	11
Verksamhetsmål	12
Väsentliga personalförhållanden	15
Medarbetarstatistik	16
Förväntad utveckling	17
Resultaträkning	17
Balansräkning	17
Kassaflödesanalys	17
Driftredovisning	17
Investeringsredovisning	17
Noter	17

ÖVERSIKT ÖVER VERKSAMHETENS UTVECKLING

Prognos	Nyckeltal	Måltal	Nuläge
◆	Genomförda tillsyner	120	11
●	Intäkter för RVR/Sanering	500 000 kr	384 000 kr
◆	Avsiktsförklaringar	3	1
●	Fordonsunderhåll	2 280 tkr	1 446 tkr
◆	Genomförda utbildningar (BUS)	8	4
◆	Intäkter extern utbildning	300 000 kr	24 000 kr
■	Åtgärd och återkoppling i RIA	10 dagar	14 dagar
◆	Stationstimmar & Övningstimmar RiB	10 800 timmar	7 947 timmar
◆	Gilla-markeringar på Facebook	5 500	4 937
■	Uttagna sparade semesterdagar på individnivå	50 %	0 %
■	Följare på Instagram	1 500	947

Symbolförklaring

● Uppfylls

◆ Uppfylls delvis

■ Uppfylls ej

Periodens resultat

2021-01-01 - 2021-08-31

Siffror inom parentes avser motsvarande period föregående år.

Gästrike Räddningstjänst har som målsättning att ha en ekonomi i balans. Förbundet har god ekonomisk hushållning utifrån ett finansiellt perspektiv och har byggt upp ett visst eget kapital.

För tertial 2 (T2) 2021 redovisar förbundet ett resultat på -6,9 mnkr (-4,9 mnkr), ett sämre resultat jämfört med föregående år med 2,0 mnkr.

Under T2 driftsattes Rörberg som ny heltidsstation i förbundet. Kommunbidraget ökade med 4 mnkr jämfört med samma period föregående år. Del av denna ökning är gjord för att finansiera den nya heltidsstationen. Ökningen är dock inte tillräcklig för att täcka den underfinansiering förbundet har att hantera.

Periodens resultat före pensionskostnader är 0,9 mnkr sämre än budget. Skillnaden härleds till ökade personalkostnader på grund av översvämningarna samt en fortsatt negativ effekt på intäkterna på grund av rådande pandemi. Totalt budgeterat resultat för perioden inklusive pensionskostnader är -0,8 mnkr. Utfallet är -6,9 mnkr vilket innebär en negativ avvikelse mot budget på -6,1 mnkr.

När beslutet togs avseende budget 2021 gjordes en justering av pensionskostnaderna för att få en budget i balans, det vill säga ett nollresultat. Det motsvarar för T2 ett belopp på - 4,6 mnkr, vilket är den största enskilda anledningen till differensen jämfört med budget. På helår får detta en effekt på -6,9 mnkr i minskad budgetpost för pensionskostnader.

Under året har ett arbete med möjliga besparingsåtgärder utförts. Mot bakgrund av att bemanning måste finnas dygnet runt och under årets alla dagar är möjligheterna till större kostnadsbesparingar begränsade.

Förbundet prognostiserar ett underskott för 2021 på 9,0 mnkr, varav 6,9 mnkr avser nedjusteringen av pensionskostnaderna. I driftredovisningen, se sida 21, syns denna post

under Verksamhetsstöd, varvid prognosen för den avdelningen har en stor differens jämfört med budget. Hyreskostnaderna ökar med 0,6 mnkr jämfört med budget då hyresavtal för nya heltidsstationen inte fanns färdigt vid tillfället då budgeten fastslogs. Förändrat livslängdsantagande gör att pensionskostnaderna för året belastas med en engångssumma på 0,4 mnkr. Förändringen ger även högre pensionspremier för året med 0,9 mnkr och kommer få effekt även på framtida premier.

Total sammanställning av kostnader som kan relateras till översvämningarna har ännu inte kunnat slutföras. De kostnader som hittills kan relateras till arbetet uppgår till 0,7 mnkr varav övertidskostnader på 0,5 mnkr står för den största delen.

Verksamhetens intäkter

Förbundets externa intäkter består till största del av intäkter från avtal med kommuner och regioner. Utfallet för externa intäkter är 1,0 mnkr lägre än budget och i nivå med föregående år. Minskade intäkter på grund av färre automatlarm, tillsyner och externa utbildningar motsvarar -0,8 mnkr.

Coronapandemin har haft en stor effekt på denna del av verksamheten under de två första tertialen. Med släppta restriktioner, i och med ingången av oktober, är förhoppningen att verksamheten avseende utbildningar och tillsyner kan återgå mer till det normala under årets sista månader.

Verksamhetens kostnader

En stor del av förbundets kostnader avser personalkostnader. Personalkostnader inklusive pensionskostnader utgör 70 % av förbundets totala kostnader för perioden. Övriga större kostnadsposter utgörs av drift och hyror av lokaler och avskrivningar, vilka motsvarar 14,5 % av förbundets kostnader.

Personalkostnader

Personalkostnader exklusive pensionskostnader uppgår till -58,9 mnkr. Budgeten för året är -58,0 mnkr, en skillnad på +0,9 mnkr. Behovet av resurser för arbetet med översvämningarna som inträffade i augusti har genererat lönekostnader som ej

budgeterats för. Enbart övertidskostnaderna ger en ökad kostnad på 0,5 mnkr. Tillkommer gör sedan bland annat kostnad för extra timmar hos RiB-personal. Arbetet med att sammanställa de totala kostnader förbundet haft i och med översvämningarna är vid färdigställandet av T2-rapporten inte klart.

Personalkostnaderna för samma period föregående år uppgick till -54,5 mnkr vilket innebär att årets utfall är 4,4 mnkr högre än föregående år. Sedvanliga löneökningar är en delförklaring samt uppstarten av en ny heltidsstation i Rörberg.

Pensionskostnader

Det har skett förändringar i riktlinjerna för beräkning av pensionsskuld (RIPS). Nytt livslängdsantagande har gjorts vilket innebär att förbundet kommer få ökade pensionskostnader under 2021. Förändringen påverkar även ansvarsförbindelsen. De nya livslängdsantagandena påverkar förmånsbestämd pension och får mycket liten effekt på åtaganden som inte är livsvariga. Åtaganden som är livsvariga är till exempel den särskilda avtalspensionen för personal inom räddningstjänst (R-SAP). Förändringen innebär även en påverkan på pensionskostnaden kommande år.

Senaste prognosen från KPA ger en pensionskostnad som är 1,3 mnkr högre för helåret än den som låg till grund vid fastställande av budgeten för 2021. Ansvarsförbindelsen ökar med motsvarande 8,0 mnkr.

Från och med T2-rapporteringen kommer pensionskostnaderna belasta resultatet med en tolfedel per månad för att få en mer rättvisande bild av förbundets ekonomi. Se vidare under not "Redovisningsprinciper".

Summorna ovan inkluderar löneskatt.

Driftkostnader

Driftkostnaderna uppgår i T2 till -15,3 mnkr jämfört med -15,6 mnkr T2 2020, en minskning med 0,3 mnkr. Utfallet för perioden är 0,5 mnkr

bättre än budget. Då budgeten är periodiserad rakt av med en tolfedel per månad så kommer delar av de budgeterade kostnaderna att falla in under hösten.

Ett stort arbete är genomfört där förbundets alla kostnader är analyserade för att se möjliga besparingsåtgärder som kan genomföras som får effekt redan under 2021. Då det är en personalintensiv verksamhet är effekten av de åtgärder som kan genomföras med snabb effekt begränsade.

Lokalkostnader

Lokalkostnaderna uppgår till -7,5 mnkr T2 2021 och föregående år -6,9 mnkr, en ökning med 0,6 mnkr. Det beror på tillkommande lokalbehov i och med etableringen av heltidsstation i Rörberg. Utfallet för perioden är 0,1 mnkr högre än budget. Detta beror på att avtal avseende nya lokaler i Rörberg inte var färdiga när budgeten beslutades. Prognosen för helår 2021 avseende lokalkostnader är -11,7 mnkr.

Investeringar

Förbundets investeringsbudget för 2021 är 14,5 mnkr. Under T2 2021 har förbundet investerat sammanlagt 8,3 mnkr. Investeringarna beräknas uppgå till 14,5 mnkr och leverans av de pågående investeringarna beräknas ske under slutet av 2021. På grund av pandemin är det längre leveranstider än brukligt.

I arbetet kring besparingar beslutades det att delar av investeringarna som var planerade för 2022 kommer att skjutas på framtiden.

För ytterligare information om förbundets investeringsverksamhet, se avsnittet Investeringsredovisning på sid 22.

Försäkringsskyddet

Företagsförsäringen är placerad i Svenska Kommun Försäkrings AB och fordonen är försäkrade av Protector Försäkring Sverige (filial av Protector Försäkring ASA Norge). Försäkringsskyddet är tillfredsställande.

HÄNDELSE AV VÄSENTLIG BETYDELSE

Covid-19

I samband med att pandemin utbröt startade Gästrikre Räddningstjänst upp en stabsorganisation för att på bästa sätt hantera och skapa uthållighet inom hela organisationen. Syftet med stabsarbetet var bland annat att agera ledningsstöd till beslutsfattare och att kunna arbeta i flera olika tidsskalor.

Målet med stabsarbetet är att följa nationella, regionala och lokala rekommendationer och allmänna råd, att ingen egen personal skall bli smittad på arbetet, att säkerställa förbundets operativa förmåga och ha en uthållighet till minst sista september.

Sedan pandemins början har staben kontinuerligt bevakat läget med smittspridningen och anpassat interna rutiner. Gästrikre Räddningstjänst har följt aktuella rekommendationer och den operativa förmågan har inte påverkats av pandemin.

I samband med att Folkhälsomyndigheten förlängde de allmänna råden om allas ansvar att förhindra smitta av covid-19, beslutade staben att förlänga hemarbete till sista september för de medarbetare som har möjlighet att jobba hemifrån.

Under pandemin har förbundets utåtriktade verksamhet varit pausad. Av naturliga skäl har förebyggande aktiviteter som tillsyner samt utbildningar inte genomförts enligt verksamhetsplanen.

Räddning i Samverkan

Under tertiäl 2 har Räddning i Samverkan tagit ytterligare steg i införandet av ny organisation för operativ ledning. Under juni rekryterades en driftansvarig för den operativa ledningen. Under augusti tillsattes även ledningsfunktionerna lokal insatsledare, regional insatsledare, vakthavande befäl och larmbefäl.

Översvämningar

Natten mellan 17–18 augusti kom stora regnmängder i flera av förbundets medlemskommuner. I Gävle kom över 160 mm regn på ett dygn. Detta medförde bland annat översvämmade vägar, höjda vattennivåer i de lokala vattendragen och många privatpersoner drabbades av vattenskadorna i sina hem.

Inledningsvis arbetade Gästrikre Räddningstjänst i stab. Ett stort antal ärenden inkom till förbundet som först prioriterade fara för liv och hälsa, hotad samhällsviktig verksamhet som bland annat elförsörjning, dricksvattenförsörjning, kommunikation samt fastigheter med stora hotade värden.

Under perioden nyttjade Gästrikre Räddningstjänst alla tillgängliga resurser för att hantera händelsen på olika sätt. Extrapersonal kallades även in för att kunna bibehålla den ordinarie beredskapen på stationerna.

Syfte och uppdrag

Enligt Lagen om skydd mot olyckor, LSO, 3 kap. 1 § ska en kommun för att skydda människors liv och hälsa samt egendom och miljö se till att åtgärder vidtas för att förebygga bränder och skador till följd av bränder samt, utan att andras ansvar inskränks, verka för att åstadkomma skydd mot andra olyckor än bränder.

Enligt LSO har kommunerna även följande skyldigheter:

- Genom rådgivning, information och på annat sätt underlätta för den enskilde att fullgöra sina skyldigheter enligt lagen om skydd mot olyckor.
- Utöva tillsyn över enskildas efterlevnad av lagen om skydd mot olyckor.
- Ansvara för att sotning och brandskyddskontroll sker av fasta förbränningsanläggningar.
- Ansvara för räddningstjänstinsatser inom kommunen med undantag för de olyckstyper som faller under statliga myndigheters ansvar.
- Efter avslutad räddningsinsats, om möjligt, informera den skadedrabbade om behovet av vidare åtgärder.
- I skälig omfattning utreda olyckan efter avslutad räddningstjänstinsats.

Förutom räddningstjänst ska kommunerna bedriva förebyggande verksamhet och genomföra efterföljande åtgärder efter räddningsinsats. Kommunernas uppgift är då att utreda orsakerna till olyckan, olycksförloppet och hur insatsen genomförts.

Förbundets medlemskommuner har enligt förbundsordningen gett Gästrik Rättningstjänst i uppdrag att ansvara för räddningstjänst samt förebyggande åtgärder mot brand enligt LSO.

Enligt LSO ska kommunerna även anta ett Handlingsprogram för varje mandatperiod. Handlingsprogrammet ska redovisa målen för kommunens olycksförebyggande verksamhet och räddningstjänstverksamhet, de risker för olyckor som finns i kommunen, hur den förebyggande verksamheten är ordnad och vilken förmåga kommunen har att genomföra räddningsinsatser.

Gästrik Rättningstjänst handlingsprogram för perioden 2020 - 2023 beskriver både den förebyggande och den operativa verksamheten i hela förbundet.

Utöver kraven enligt LSO har Gästrik Rättningstjänst enligt förbundsordningen även uppdrag inom andra lagstiftningar, så som Lagen om brandfarliga och explosiva varor samt Lag om åtgärder för att förebygga och begränsa följderna av allvarliga kemikalieolyckor, även benämnd Seveso. Förbundet har dessutom i uppdrag att stödja andra myndigheter som remissinstans.

Övergripande mål

De övergripande målen i handlingsprogrammet kallas säkerhetsmål. Dessa har tagits fram genom att analysera riskerna inom förbundets område och gäller under perioden 2020 - 2023.

Säkerhetsmålen är gemensamma för medlemskommunernas och räddningstjänstens arbete för skydd mot olyckor:

- Antalet döda och svårt skadade vid bränder ska minska
- Allmänhetens medvetenhet om brandrisker och agerande vid brand ska öka.
- Konsekvenserna vid olyckor som kan medföra påverkan på liv, miljö och hälsa ska minska.

Inriktningsmål

Utifrån handlingsprogrammet 2020 - 2023 har Gästrikre Räddningstjänst tre inriktningsmål som är: effektiv organisation, hållbar organisation och attraktiv arbetsgivare. Inriktningsmålen anger inriktningen för verksamhetens utveckling. Dessa mål liknar i sin utformning en vision. Inriktningsmålen blir därför en kompass för verksamhetens fokus kommande år.

Effektiv organisation

Gästrikre Räddningstjänst ska arbeta effektivt i alla skeden, med medborgarnas trygghet och säkerhet i fokus. Medarbetarna ska ha rätt kompetens och förutsättningar för att utföra förbundets uppdrag med god kvalitet. Förbundet ska i samverkan med medlemskommunerna och andra myndigheter arbeta för att förebygga olyckor och skapa förtroende för räddningstjänstens hela verksamhetsområde.

Hållbar organisation

Gästrikre Räddningstjänst ska vara en hållbar organisation utifrån det ekologiska, ekonomiska och sociala perspektivet. Detta innebär att förbundet ska bedriva utveckling av hållbara arbetssätt för att minska negativ klimatpåverkan, åstadkomma en sund ekonomi och skapa en god arbetsmiljö.

Attraktiv arbetsgivare

Gästrikre Räddningstjänst ska vara en attraktiv arbetsgivare. Förbundet ska aktivt arbeta med jämställdhet, mångfald och kompetensutveckling. Gästrikre Räddningstjänst ska vara en inkluderande räddningstjänst för alla, såväl medarbetare som medborgare. Genom en arbetsmiljö som tar till vara på människors olikheter utvecklas verksamheten för att bättre möta omvärlden.

Verksamhetsmål

Inriktningsmålen har brutits ned till verksamhetsmål som formulerats enligt SMART-modellen. För att ett mål ska efterleva SMART-kriterierna ska det vara Specifikt, Mätbart, Accepterat, Realistiskt och Tidsatt. Genom att använda SMART-modellen säkerställer förbundet att målen bidrar till verksamhetens utveckling och att resultatet kan följas upp.

Verksamhetsmålen är:

- Minska antalet bostadsbränder jämfört med föregående år
- Myndighetsutövning inom brandskydd ska få högt betyg
- Efterleva lagstadgade krav inom utbildningar och övningar internt
- Medborgarna i våra medlemskommuner ska ge räddningstjänsten högt betyg
- Diplomera heltidsstationer med Cykelvänlig arbetsplats Gävleborg
- Efterlevnad av finansiella målen
- Minska antalet brand i fordon jämfört med föregående år
- Medarbetarna ska vilja rekommendera Gästrikre Räddningstjänst som arbetsgivare
- God organisatorisk och social arbetsmiljö
- Chefer ska vara bra ledare enligt ledarskapsindex
- Ökad jämställdhet inom den operativa verksamheten

För att nå verksamhetsmålen har varje avdelning och enhet tagit fram aktiviteter som ska genomföras under året. Målet med arbetet är att ha en röd tråd från handlingsprogrammet via inriktningsmål, vidare till verksamhetsplanen med målen enligt SMART-modellen och till sist utförandet genom aktiviteter i hela förbundet. På så sätt bidrar medarbetarna gemensamt till förbundets mål.

FINANSIELLA MÅL

	Mål	Utfall 2021-08-31	Utfall 2020-08-31
Soliditet i %	20 %	12,3 %	16,7 %
Investeringar i % av avskrivningar <i>Mål och utfall omfattar en tioårsperiod</i>	100 %	138 %	138 %
Periodens resultat (i mnkr) ska vara större eller lika med noll kr	0	-6,9 mnkr	-4,9 mnkr

Sammanfattningsvis har förbundet inte uppnått de finansiella målen för perioden januari till augusti 2021. En underfinansiering och begränsande möjligheter till besparingar gör att målen inte kommer att uppfyllas för helåret 2021 om inte extra tillskott görs till förbundet.

BALANSKRAVSRESULTAT

Resultat per 2021-08-31 enligt resultaträkningen	-6,9 mnkr
Reducering av samtliga realisationsvinster	0 mnkr
Resultat efter balanskravsjustering	-6,9 mnkr
Balanskravsresultat per 2021-08-31	-6,9 mnkr

Balanskravsresultatet är inte uppfyllt per 2021-08-31.

Enligt prognostiserat resultat för helåret 2021 kommer balanskravsresultatet per 2021-12-31 vara -9,0 mnkr.

Tidigare års balanskravsresultat är -0,3 mnkr och avser 2019 samt -4,6 mnkr vilket avser 2020.

Totalt ansamlat balanskravsresultat per 2021-12-31 beräknas till -13,9 mnkr. Förbundets negativa balanskravsresultat regleras i kommande budgetprocesser med ägarkommunerna, om inget annat beslutas under året. Hanteringen ligger i linje med bestämmelse om reglering av balanskravsresultat 11 kap. 12§ i Kommunallagen (2017:725).

VERKSAMHETSMÅL

Effektiv organisation			
Prognos	Verksamhetsmål	Måltal	Utfall
●	Minska antalet bostadsbränder	≤ 100 stycken	76
◆	Myndighetsutövning inom brandskydd ska få högt betyg	NKI ≥ 80	77
●	Efterleva lagstadgade krav inom utbildningar och övningar internt	100 %	100 %
—	Medborgarna i våra medlemskommuner ska ge räddningstjänsten högt betyg	Räddningstjänsten index ≥ 76	0

Ovan redovisas prognostiserad måluppfyllelse av fastställda verksamhetsmål för 2021.

Minska antalet bostadsbränder

Gästrike Räddningstjänst ska arbeta för att allmänhetens medvetenhet om brandrisker och agerande vid brand ska öka. En del i arbetet för att minska antalet bostadsbränder är samarbete med andra aktörer inom förbundets medlemskommuner. Gästrike Räddningstjänst samarbetar med hemtjänst och väktare inom Gävle kommun, där medarbetarna utbildas i bland annat hantering av släckgranater. Under hösten kommer även väktare i Sandvikens kommun att få utbildning. Förbundet har även ett projekt tillsammans med fastighetsägare för att stärka enskildas förmåga och förebygga brand.

Under augusti deltog förbundet även på event i Gävle kommun där brandmännen visade varför en brand på spisen aldrig ska släckas med vatten samt hur den kan släckas på ett säkert sätt.

Myndighetsutövning inom brandskydd ska få högt betyg

Under tertial 1 genomfördes en mätning av kommuners myndighetsutövning. Mätningen i Gävle kommun visade på ett gott resultat på myndighetsutövning inom brandskydd som ligger nära förbundets mål.

Efterleva lagstadgade krav inom utbildningar och övningar internt

Konsekvenserna vid olyckor som kan medföra påverkan på liv, miljö och hälsa ska minska. En del i det är att säkerställa att medarbetare har rätt förutsättningar att genomföra uppdragen med god kvalitet. Gästrike Räddningstjänst tar årligen fram planering för utbildning och övningar enligt lagstadgade krav. Dessa har genomförts enligt plan och efterlevs till 100 %.

Medborgarna i våra medlemskommuner ska ge räddningstjänsten högt betyg

Statistiska Centralbyrån (SCB) genomför årligen en medborgarundersökning där en av frågorna berör räddningstjänstens verksamhet. Förbundet har valt att använda SCB:s undersökning för att få ett kvalitetssäkrat underlag på medborgarnas åsikt om verksamheten. Målet följs upp per helår då SCB:s medborgarundersökning genomförs i slutet på året.

Symbolförklaring

● Uppfylls

◆ Uppfylls delvis

■ Uppfylls ej

Hållbar organisation

Prognos	Verksamhetsmål	Måltal	Utfall
—	Diplomera heltidsstationer med Cykelvänlig arbetsplats Gävleborg	2 stycken	0
●	Minska antalet brand i fordon	≤ 90 stycken	64
■	Efterlevnad av finansiella målen	100 %	33 %

Ovan redovisas prognostiserad måluppfyllelse av fastställda verksamhetsmål för 2021.

Diplomera heltidsstationer med Cykelvänlig arbetsplats Gävleborg

Gästrik Rådningstjänst ska främja cykeltrafiken genom att uppmuntra medarbetarna till att välja cykeln framför bilen när det är möjligt. För att säkerställa goda förutsättningar för att kunna välja cykeln ska heltidsstationerna Gävle och Sandviken diplomeras till cykelvänliga arbetsplatser via Region Gävleborg.

Under tertial 2 har förberedelser inför diplomering av Gävle och Sandvikens arbetsplatser påbörjats. Under hösten kommer anpassningar genomföras på arbetsplatserna för att efterleva kraven inför diplomering av cykelvänlig arbetsplats.

Minska antalet brand i fordon

Anlagda bilbränder är en bidragande faktor till upplevd otrygghet. Gästrik Rådningstjänst arbetar för att minska bilbränderna i särskilt drabbade områden, genom bland annat ökad närvaro av kommunala resurser i samverkan med medlemskommunerna.

Efterlevnad av finansiella målen

Se utfall under rubriken "Finansiella mål", sida 11.

Symbolförklaring

● Uppfylls

◆ Uppfylls delvis

■ Uppfylls ej

Attraktiv arbetsgivare

Prognos	Verksamhetsmål	Måltal	Utfall
◆	Medarbetarna ska vilja rekommendera Gästrike Räddningstjänst som arbetsgivare	eNPS \geq +20	15
◆	Ökad jämställdhet inom den operativa verksamheten	\geq 2 %	0,5 %
◆	God organisatorisk och social arbetsmiljö	OSA \geq 85	82
●	Chefer ska vara bra ledare enligt ledarskapsindex	LSI \geq 70	86

Ovan redovisas prognostiserad måluppfyllelse av fastställda verksamhetsmål för 2021.

Medarbetarna ska vilja rekommendera Gästrike Räddningstjänst som arbetsgivare

Förbundet ska arbeta för att bli en attraktiv arbetsgivare. Målet följs upp genom medarbetarenkäten där vårt eNPS-värde redovisas. eNPS står för Employee Net Promoter Score och är ett mått för att mäta hur villiga medarbetare är att rekommendera sin arbetsplats för vänner och bekanta. Värdet räknas ut genom att ta andelen (%) ambassadörer minus andelen (%) kritiker. Målet är att ha ett medelvärde på minst +20 enligt eNPS-skalan.

En ny medarbetarenkät kommer att genomföras i oktober.

Ökad jämställdhet inom den operativa verksamheten

För att bli en räddningstjänst för alla behöver förbundet öka jämställdheten mellan könen, främst inom den operativa verksamheten. Målet omfattar medarbetare som arbetar heltid, som RiB-anställd och vikarier.

Under året har Gästrike Räddningstjänst utökat med en till heltidsstation, vilket medfört ökat antal operativa medarbetare, såväl kvinnor som män. Förbundet har ökat antalet kvinnor inom den operativa verksamheten, men den procentuella ökningen av kvinnor påverkas dock av att det under året även anställts fler män.

God organisatorisk och social arbetsmiljö

En viktig del för att bli en attraktiv arbetsgivare är att säkerställa god arbetsmiljö. Gästrike Räddningstjänst har under 2020 fått ett gott resultat inom OSA och vill därför säkerställa att detta upprätthålls även under 2021. Målet följs upp genom medarbetarenkät där OSA ska vara minst 85.

Chefer ska vara bra ledare enligt ledarskapsindex

Goda ledare bidrar till att öka medarbetarnas engagemang och därmed till att utveckla verksamheten. Målet följs upp genom medarbetarenkät där Ledarskapsindex (LSI) ska ligga på minst 70.

Symbolförklaring

● Uppfylls

◆ Uppfylls delvis

■ Uppfylls ej

VÄSENTLIGA PERSONALFÖRHÅLLANDEN

Medarbetarutvecklingen inom Gästrik Rådningstjänst ska tillgodose verksamhetens behov av kompetenta medarbetare för att kunna möta nuvarande och framtida behov. Förbundet ska vara en attraktiv arbetsgivare med en inkluderande kultur. Gästrik Rådningstjänst ska vara en arbetsplats där jämställdhetens och mångfaldens möjligheter tas tillvara för ett kreativt och utvecklande arbetsklimate. Arbetsplatsen ska präglas av ledstjärnan som är välkänd och ska efterlevas inom förbundet.

Arbetsmiljöarbete

Gästrik Rådningstjänst tar årligen fram ett årshjul för SAM och OSA. SAM står för systematiskt arbetsmiljöarbete och OSA för organisatorisk och social arbetsmiljö. Årshjulet syftar till att säkerställa att förbundets arbetsmiljöarbete sker på ett strukturerat sätt. För att cheferna ska känna sig trygga i kommande kvartals arbetsmiljöaktiviteter genomförs ledarskapsforum för personalansvariga chefer. Covid-19 har medfört att fysiska möten ställts om till digitala lösningar, ledarskapsforum har därför genomförts med digitala möten.

Medarbetarenkät

Gästrik Rådningstjänst kommer att genomföra två medarbetarenkäter under 2021 för att undersöka medarbetares upplevelse om förbundets arbetsmiljöarbete. Hittills under 2021 har en medarbetarenkät genomförts med heltidsanställda medarbetare som uppföljning av arbetet med SAM och OSA. Inom RiB-organisationen genomförs en årlig medarbetarenkät i mars.

Medarbetarenkäten resulterar i en handlingsplan för respektive enhet och grupp för att arbeta vidare med förbättringar i arbetsmiljön.

Olycksfall, tillbud, färdolyckor och arbetssjukdomar

All inrapportering och utredning av tillbud, arbetsolyckor, arbetssjukdom och färdolyckor rapporteras i det digitala rapporteringsverktyget RiA. Under tertial 2 har förbundet haft ett olycksfall och 14 tillbud.

Hälsöfrämjande åtgärder

Alla medarbetare inom förbundet har regelbundna hälsoundersökningar under vår och höst via företagshälsovården, Företagshälsan Gävleborg.

Utbildningar

Kompetensutveckling på olika sätt är viktigt för att höja kompetensen. Kompetensutveckling sker bland annat genom att medarbetare utbildas via MSB. Under tertial 2 har förbundet utbildat en medarbetare i Tillsyn A.

Personalomsättning

Under tertial 2 2021 har fem heltidsanställda medarbetare samt två deltidsanställda avslutat sin anställning. Gästrik Rådningstjänst har under perioden rekryterat sex heltidsanställda.

Driftsättning av Räddning i Samverkan

Driftsättning av Räddning i Samverkan är planerad till vecka 40. Inför driftsättning kommer bland annat utbildningar att genomföras med berörda medarbetare. Det kommer även att genomföras informationsinsatser om Räddning i Samverkan, såväl internt som externt.

Lättade restriktioner

Under förutsättning att läget med coronapandemin inte förvärras, kommer restriktioner att lättas under hösten.

Medarbetare som under pandemin arbetat hemifrån kommer därför att kunna återgå till arbetsplatsen i oktober. Förbundet ser även möjligheten att återuppta vissa delar av verksamheten som tidigare varit pausade. Detta medför möjlighet till ökade intäkter.

Ny förbundsordning

Ett förslag till ny förbundsordning har gått ut på remiss till medlemskommunerna. Inriktningen på den nya förbundsordningen är att basuppdraget blir samma som tidigare men med möjlighet att nyttja tilläggsuppgifter mot ersättning, utifrån önskemål från medlemskommunerna. Dessa tilläggsuppgifter innehåller bland annat olika utbildningar utifrån förbundets kompetenser. Beslut gällande ny förbundsordning förväntas under 2021.

RESULTATRÄKNING

Belopp i tkr	Utfall 2021-08-31	Utfall 2020-08-31	Årsbudget 2021	Årsprognos 2021	Avvikande prognos mot budget
Verksamhetens intäkter	7 035	7 089	11 810	11 695	-115
Verksamhetens kostnader	-91 034	-84 928	-127 136	-136 199	-9 063
Avskrivningar	-6 807	-6 131	-10 580	-10 410	170
Verksamhetens nettokostnader	-90 806	-83 970	-125 906	-134 914	-9 008
Kommunbidrag	84 689	80 650	127 034	127 034	0
Verksamhetens resultat	-6 117	-3 320	1 128	-7 880	-9 008
Finansiella intäkter	1	0	0	0	0
Finansiella kostnader	-741	-1 538	-1 128	-1 110	18
Årets resultat	-6 857	-4 858	0	-8 990	-8 990

BALANSRÄKNING

Belopp i tkr	2021-08-31	2020-12-31	2020-08-31
TILLGÅNGAR			
Anläggningstillgångar			
Materiella anläggningstillgångar			
Maskiner och inventarier	41 559	40 050	41 293
Summa anläggningstillgångar	41 559	40 050	41 293
Omsättningstillgångar			
Fordringar	7 415	10 572	8 416
Kassa och bank	64 731	69 321	72 056
Summa omsättningstillgångar	72 146	79 893	80 472
Summa tillgångar	113 705	119 942	121 765
EGET KAPITAL, AVSÄTTNINGAR OCH SKULDER			
Eget kapital			
Årets resultat	-6 857	-4 355	-4 858
Summa eget kapital	13 942	20 799	20 296
Avsättningar			
Avsättningar för pensioner	82 814	81 045	82 118
Summa avsättningar	82 814	81 045	82 118
Skulder			
Kortfristiga skulder	16 949	18 098	19 350
Summa skulder	16 949	18 098	19 350
Summa eget kapital, avsättningar och skulder	113 705	119 942	121 765
Panter och ansvarsförbindelser			
Pensionsförpliktelser inkl. löneskatt som inte har upptagits bland skulderna eller avsättningarna	25 890	18 317	19 563

KASSAFLÖDESANALYS

Belopp i tkr	2021-08-31 8 mån	2020-08-31 8 mån	2020-12-31 12 mån
Den löpande verksamheten			
Rörelseresultat efter finansiella poster	-6 857	-4 858	-4 355
Justering för poster som inte ingår i kassaflödet			
Förändring av pensionsskuld	1 769	3 610	2 537
Realisationsresultat	0	-190	-190
Avskrivningar	6 807	6 131	9 278
Kassaflöde före ändring av rörelsekapital	1 719	4 693	7 270
Förändring rörelsekapital			
Ökning (-)/ minskning (+) övriga kortfristiga fordringar	3 156	13 571	11 415
Ökning (+)/ minskning (-) övriga kortfristiga rörelseskulder	-1 149	-6 301	-7 553
Kassaflöde från den löpande verksamheten	3 726	11 963	11 132
Investeringsverksamheten			
Investering i materiella anläggningstillgångar	-8 316	-10 081	-11 985
Försäljning fordon	0	190	190
Kassaflöde från investeringsverksamheten	-8 316	-9 891	-11 795
Årets kassaflöde	-4 590	2 072	-663
Likvida medel vid årets början	69 321	69 984	69 984
Likvida medel vid årets slut	64 731	72 056	69 321

DRIFTREDOVISNING

Belopp i tkr	Utfall 2021-08-31 8 mån	Utfall 2020-08-31 8 mån	Årsbudget 2021 12 mån	Årsprognos 2021 12 mån	Avvikelse prognos-budget
Operativt stöd					
Kostnader	-8 378	-6 732	-12 355	-12 355	0
Externa intäkter	483	17	851	725	-126
Nettokostnad	-7 895	-6 715	-11 504	-11 630	-126
Räddning & Säkerhet					
Kostnader	-59 196	-56 957	-86 642	-87 700	-1 058
Externa intäkter	5 989	6 530	10 371	10 370	-1
Nettokostnad	-53 207	-50 427	-76 271	-77 330	-1 059
Verksamhetsstöd					
Kostnader*	-30 728	-29 204	-39 181	-47 154	-7 973
Externa intäkter	563	1 169	600	600	0
Nettokostnad	-30 165	-28 035	-38 581	-46 554	-7 973
Direktionen					
Kostnader	-279	-329	-668	-500	168
Externa intäkter	0	0	0	0	0
Nettokostnad	-279	-329	-668	-500	168
Totala kostnader	-98 581	-93 222	-138 846	-147 709	-8 863
Totala externa intäkter	7 035	7 716	11 822	11 695	-127
Total nettokostnad	-91 546	-85 506	-127 024	-136 014	-8 990
Kommunbidrag	84 689	80 648	127 024	127 024	
Totalt resultat	-6 857	-4 858	0	-8 990	-8 990

*inkluderar hela förbundets pensionskostnader

INVESTERINGSREDOVISNING

Investeringsbudget 2021

Belopp i tkr

Investeringsobjekt	Utfall 2021-08-31	Budget 2021	Prognos 2021
Släck-/räddningsfordon	4 189	4 500	4 500
Tankfordon	1 491	4 000	4 154
Tankfordon	1 491	3 500	3 500
Isbåt C60	122	150	122
Räddningsbåt X20	0	500	500
Räddningsmaterial	485	900	900
Arbetsmiljö	214	500	500
Terrängfordon	324	450	324
Summa investeringar	8 316	14 500	14 500

Not 1 Redovisningsprinciper

Från och med räkenskapsåret 2019 är årsredovisningen upprättad i enlighet med lag (2018:597) om kommunal bokföring och redovisning och rekommendationer utgivna av Rådet för kommunal redovisning (RKR). Syftet med den finansiella redovisningen är att den ska ge en rättvisande bild av kommunalförbundets finansiella ställning. Kommunalförbundet följer de grundläggande redovisningsprinciperna som framgår av lagen om kommunal bokföring och redovisning.

Grundläggande redovisningsprinciper

Intäkter som influiter efter periodens slut, men som avser redovisningsåret, har bokförts som tillgång och tillgodoförts resultatet för 2021-08-31.

Leverantörsfakturor som inkommit efter periodens slut, men som avser perioden, har skuldförts och belastat perioden. Hänsyn tagen till fakturor som inkommit till och med den 8 september 2021.

Sociala avgifter har bokförts i form av procentuellt påslag med 31,42%. Pensionsskuldens förändring, det vill säga avsättning för förmånsbestämd ålderspension, efterlevande pension, har redovisats bland verksamhetens kostnader liksom löneskatten för denna del.

Den avgiftsbestämda ålderspensionen har avsatts maximalt och redovisats bland verksamhetens kostnader liksom löneskatten. Pensionsutbetalningar har minskat pensionskulden.

Pensionsberäkningen i bokslutet grundar sig på 58 år som beräkningsunderlag samt löpande justering beroende på medarbetare som kvarstår i arbete efter 58 år.

Fordringar äldre än ett år betraktas som osäkra och har bokföringsmässigt avskrivits.

Förändrad princip för periodisering av pensionskostnader från och med 2021

Med stöd i LKBR 4 kap 4§ ändras princip för hur pensionskostnaderna redovisas löpande under året. Detta för att ge en mer rättvisande bild av förbundets ekonomi. Från och med 2021 redovisas pensionskostnaderna jämnt fördelade

med en tolfedel varje månad. Kostnaderna baseras på senast kända prognos från KPA, vilken uppdateras varje tertiäl. Utbetalda pensionspremier redovisas som tidigare månatligen.

I tertiälrapporten avseende 2020-08-31 redovisades en pensionskostnad inklusive löneskatt på 10 606 tkr. Med omräkning enligt nu gällande princip skulle kostnaden varit 9 942 tkr per den 31/8 2020. Hade samma princip tillämpats 2021-08-31 som vid årsbokslutet hade periodens pensionskostnad inklusive löneskatt varit 10 653 tkr. Den nu redovisade pensionskostnaden för T2 2021 är 10 111 tkr.

Ingen förändring sker i principen för hur pensionskostnaderna redovisas för helåret.

Materiella anläggningstillgångar

Anläggningstillgångarna har, i balansräkningen, upptagits till anskaffningsvärdet minskat med årliga avskrivningar. Med anläggningstillgångar avses objekt med en ekonomisk livslängd om minst tre år och med en total utgift på ett prisbasbelopp exklusive moms.

Materiella anläggningstillgångar skrivs av planenligt efter tillgångarnas nyttjandeperiod. Avskrivningarna påbörjas när anläggningarna tas i bruk.

Följande avskrivningstider tillämpas:

Utryckningsfordon	10 år
Personbilar, båtar, övriga fordon	5 år
Maskiner och inventarier	5 år
Kommunikationsutrustning	3 år

Nedskrivningar

Om det vid räkenskapsårets utgång kan konstateras att en anläggningstillgång har ett lägre värde än vad som kvarstår efter planenliga avskrivningar, ska tillgången skrivas ned till det lägre värdet om värdenedgången kan antas bestående. En nedskrivning ska återföras om det inte längre finns skäl för den.

Övrigt

Kommunalförbundet använder kontoplanen Kommun-Bas 13.

Not 2 Materiella anläggningstillgångar

Materiella anläggningstillgångar	2021-08-31	2020-08-31
Ingående anskaffningsvärden	135 369	125 577
Årets investeringar	8 316	10 082
Avyttringar/utrangeringar	0	-1 385
Utgående ackumulerande anskaffningsvärden	143 685	134 274
Ingående ackumulerande avskrivningar	95 319	88 235
Justering för avskrivning sålda inventarier	0	-1 385
Periodens avskrivningar	6 807	6 131
Utgående ackumulerande avskrivningar	102 126	92 981
Utgående restvärde enligt plan	41 559	41 293



Hamntorget 8, 803 10 Gävle
gastrike.raddning@gastrikeraddningstjanst.se
www.gastrikeraddningstjanst.se