



Budget 2023 plan 2024-2025

Inledning

Förbundets ekonomiska uppföljning är uppdelad på avdelningsnivå och det är även på denna nivå som budgetramen för 2023 har arbetats fram.

Följande avdelningar finns inom Gästrikre räddningstjänst:

Räddning och säkerhet
Operativt stöd
Verksamhetsstöd

Varje avdelning har beroende på behov ett antal ansvarsområden kopplade till sin avdelning. Detta för att möjliggöra en tydlig uppföljning för specifika områden. Vi har utifrån det vi vet idag satt en ram för vilket behov vi ser för kommande budgetår. Situationen i omvärlden gör att kostnadsnivån i vissa fall är svår att bedöma.

Arbetet med att göra en slutgiltig fördelning på ansvars- och kontonivå kommer att ske under hösten när vi fått aviserat anslag för 2023.

Investeringsbudget för 2023 och planen för kommande fyra år är utifrån det behov som vi ser idag.

Budgetprocess

Budgetprocessen är reglerad i förbundsordningen.

Gävle kommun som innehar ordförandeskapet sammankallar under januari månad medlemmarna för gemensam budgetöverläggning inför kommande verksamhetsår.

Medlemmarna enas om den ekonomiska ram som gäller för nästkommande budgetår senast i april månad året före nästkommande budgetår.

Årsbudgeten upprättas senast i september månad före budgetperioden och fastställs vid årets sista direktionsammansammanträde.

Direktionmöte under våren infaller den 22 april samt den 20 maj. Det sista sammanträdet för året då årsbudgeten ska fastställas är den 25 november 2022. Gästrikre räddningstjänst kommer att presentera förslag på budgetram avseende 2023 vid följande tillfällen:

2022-04-22 Direktionssammansammanträde
2022-05-17 Förbundets samverkansgrupp
2022-05-20 Direktionssammansammanträde

Materialet är mejlat till förbundets direktion samt KSO, kommunchefer/direktörer och ekonomichefer i respektive medlemskommun den 5 maj 2022.

Förutsättningar

I ramen som presenteras utgår vi från följande förutsättningar och antaganden

Prisindex för kommunal verksamhet (PKV) är använt för att räkna upp kostnadsnivån enligt följande:

2023 – 1,7%

2024 – 2,1%

2025 – 2,4%

Samt motsvarande siffror för personalkostnader

2023 – 3,4%

2024 – 2,1%

2025 – 3,4%

Personalomkostnadspålägg (PO-påslag) utgår från det tal SKR anger men är exklusive pensionskostnad, vilket ger ett påslag på 31,55%.

Pensionskostnaderna utgår från KPA:s prognos med körningsdatum 2022-04-02 och tas centralt i förbundet och belastar därmed inte avdelningarna. Nytt pensionsavtal gäller från och med den 1 januari 2023 och innebär höjda premier på minst 33%. Utöver det nya avtalet ger stigande inflation ytterligare höjda pensionskostnader. Höjningarna på grund av det nya avtalet och stigande inflation ger ökade pensionskostnader 2023 med totalt 7,5 mnkr (inkluderar finansiell del och löneskatt).

Befolkningsstatistik

Följande invånarantal ligger till grund för fördelningen av anslag.

	Antal invånare 2021-12-31
Gävle	103 136
Hofors	9 578
Ockelbo	5 865
Sandviken	39 250
Älvkarleby	9 627
TOTALT	167 456

Resultatbudget

Mnkr	Budget 2022	Budget 2023	Plan 2024	Plan 2025
Intäkter	13,3	11,4	11,5	11,6
Personalkostnader	-94,1	-99,5	-101,6	-105,0
Lokalkostnader	-11,9	-13,3	-13,6	-13,9
Övriga kostnader	-24,2	-25,3	-25,8	-26,5
Avskrivningar	-10,5	-10,5	-10,6	-12,2
Verksamhetens nettokostnader	-127,4	-137,2	-140,1	-146,0
Pensionskostnader*	-14,6	-22,1	-21,1	-19,9
Kommunbidrag	142,0	159,3	161,2	165,9
Finansnetto	-0,0	-0,0	-0,0	-0,0
TOTALT Resultat	-	-	-	-

*enligt KPA, inklusive finansiell del och löneskatt

Investeringsbudget

Mnkr	2023	2024	2025	2026
Räddningsmateriel	1,0	0,7	0,7	0,7
Arbetsmiljö	0,5	1,5	0,5	1,5
Personbilar hybrid, servicefordon	1,4	1,3	2,0	1,3
Lastväxlare*	1,0	-	2,5	-
Ledningsfordon	1,0	0,7	1,0	0,7
Höjdfordon – ombyggnad	3,4	3,5	-	-
Höjdfordon				8,5
Tankbil	-	4,0	-	-
Släck-/räddningsfordon	-	-	4,5	4,5
TOTALT	8,3	11,7	11,2	17,2

*avser ett begagnat fordon 2023

Intäkter

Förbundets intäkter kan delas upp i tre delar.

- Intäkter för tillstånd- och tillsynsverksamhet.
- Intäkter för övriga tjänster så som exempelvis automatlarm, övriga avtalstjänster så som VMA, restvärdesräddning, sanering, sjukvårdslarm med mera, samt utbildning.
- Intäkter för Räddning i Samverkan, nettointäkt. Ger minskade intäkter jämfört med 2022 då Gästrike räddningstjänst har förändrad bemanning i systemet.

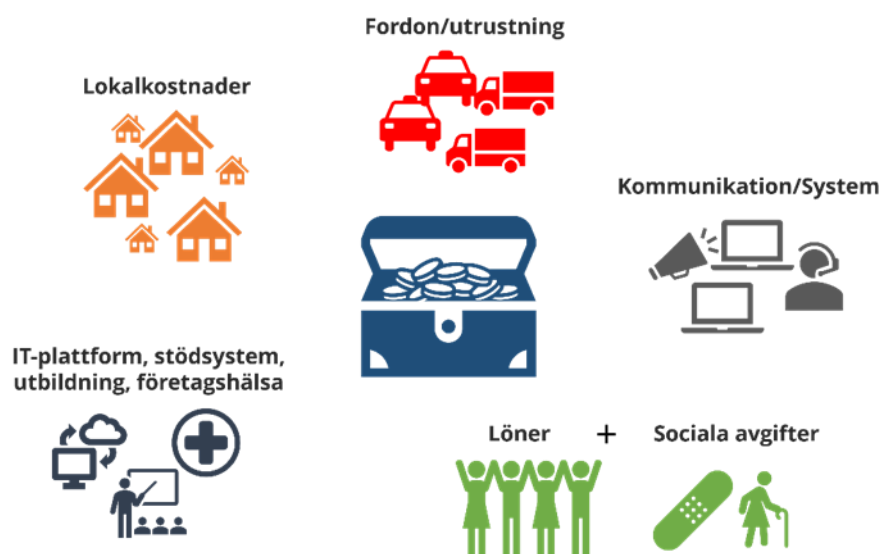
Det utgår en ersättning direkt till kommunerna i form av generellt statsbidrag - "Statligt bidrag kommunal RTJ". Ersättningen ska täcka en del av de ökade kostnader som räddningstjänsten har i och med de nya kraven för operativ ledning som finns angivet i Lagen om skydd mot olyckor. Ersättningen började utbetalas direkt till kommunerna 2021 och har för år 2021 samt 2022 räknats som en intäkt hos Gästrike räddningstjänst och fakturerats kommunerna separat. Från och med 2023 är summan medräknad som en del av anslaget och minskar därmed intäkterna.

Förbundets intäkter för 2023 beräknas uppgå till 11,4 mnkr.

Förbundets kostnader

Förbundets kostnader delas upp i fem större block där löner och sociala avgifter står för den största delen, ca 71 % av totala kostnader. Lokaler, fordon och verksamhetssystem för bland annat kommunikation är grunden som behövs för att vi ska kunna utföra vårt uppdrag. Den operativa verksamheten svarar för största delen av lönekostnaderna och där styr bland annat vårt handlingsprogram angivna förmåga vilken bemanning som behövs. IT-plattform med Officeprogramvara, stödsystem för till exempel lön och ekonomi, samt utbildning och företagshälsa summerar ihop till det sista blocket.

Extra kostnader som uppstår vid större händelser finns ej utrymme för i budgetunderlaget, det är på samma sätt som det är hanterat historiskt. Det kan röra sig om både ökade personalkostnader i form av exempelvis övertid och entreprenörskostnader så som hyra av höjdfordon, grävmaskiner med mera.



Lokalkostnader

Förbundet hyr alla sina lokaler. Hyreskontraktet för station och övningsfält i Rörberg är tidsbegränsat och kan eventuellt sägas upp i förtid, då detaljplanen för området är överklagad. Inga ekonomiska effekter som detta kan medföra är upptaget i budgetramen för 2023. I posten för lokalkostnader ingår förutom hyra även kostnad för lokalvård, sophämtning, reparation och underhåll samt el.

Under 2022 kommer avtalsformen avseende kontraktet för stationen i Gävle och Bergby ses över. Förslaget på ny avtalsform kommer ge bättre förutsättningar kring hur underhållet kan planeras då våra stationer blir en del av en större helhet hos vår hyresvärd. Hur det kommer att slå mot den fasta hyreskostnaden som nu gäller har vi ännu inget besked om. Vi har i detta underlag räknat med en extra hyreshöjning på dessa kontrakt. Lokalkostnaderna i övrigt är uppräknade enligt PKV. Elkostnaderna är uppräknade med en högre procent än det som PKV anger. I posten för lokalkostnader är även viss höjd tagen för kostnader som kan uppstå i och med det förändrade omvärldsläge, som kräver åtgärder på förbundets stationer.

Lokalkostnaderna för 2023 beräknas uppgå till 13,3 miljoner kronor.

Fordon/utrustning

Fordonskostnader är en del av raden "Övriga kostnader" i resultatbudgeten. Posten inkluderar service, reparationer, fordonsförsäkring/-skatt samt drivmedel. Förbundet förbrukar ca 90 000 liter drivmedel om året. Det är budgeterat med senast kända pris (februari 2022) för drivmedel vilket är 16,96 kr/liter för diesel och 20,65 kr/liter för HVO100. De höga drivmedelspriserna ger ökade kostnader på 0,4 mnkr 2023.

Enbart ca 25% av det drivmedel som förbrukas inom förbundet är HVO100. HVO100 består av 100% förnybar och fossilfri diesel som ger en reduktion av växthusgaserna på mellan 60–80 % i jämförelse med fossil diesel. Förbundets målsättning är att gå över till HVO100 på de fordon som så tillåter. Det innebär ytterligare ökade drivmedelskostnader på 0,25 mnkr 2023.

Till utrustningskostnader räknas personlig skyddsutrustning så som bland annat larmkläder och andningsskydd samt räddningsmateriel.

Avskrivningskostnaden för förbundets fordon inkluderas inte i denna post utan är en del av förbundets totala avskrivningskostnader.

Kostnaderna är uppräknade enligt PKV med undantag för däck som är beräknat att öka med 25% och drivmedelskostnad enligt ovan nivå.

Fordons- och utrustningskostnaderna för 2023 beräknas uppgå till 10,9 miljoner kronor.

Kommunikation/system

Kommunikation/system är en del av raden "Övriga kostnader" i resultatbudgeten. För att den uttryckande och förebyggande verksamheten ska fungera krävs viss specifik teknisk utrustning. Det handlar om system för att få ut larmen till vår personal, säker kommunikation vid händelser och system för att dokumentera händelserna.

För de flesta av dessa system finns bara en aktör på marknaden som tillgodoser våra behov. Systemen/tjänsterna är för oss inte valbara utan ett måste för att vi ska kunna

utföra vårt uppdrag. Kostnaderna avser till exempel SOS Alarm, Rakel, Daedalos, CS Atom med flera.

Kostnaderna är uppräknade enligt PKV och beräknas uppgå till 4,4 miljoner kronor under 2023.

Löner

Nedan beskrivs hur förbundet är organiserat och antalet personer som sysselsätts inom de olika verksamhetsdelarna.

Totalt är det budgeterat för att förbundet är 119 heltidsmedarbetare, 166 anställda i RiB/värn vid utgången av 2023. Antal medarbetare i RiB/värn kan förändras under året då detta är beredskapsroller. Förändring av antal medarbetare i uttryckande verksamhet kan komma att förändras då det kan vara en mer fördelaktig lösning arbetsmiljömässigt, planeringsmässigt och ekonomiskt att omvandla del av vikariekostnaden till fasta tjänster.

Totalt uppgår förbundets lönekostnader till 75,7 miljoner kronor och är en del av raden "Personalkostnader" i resultatbudgeten.

Utryckande verksamhet

För att leva upp till Lagen om skydd mot olyckor och för att säkerställa den förmåga som finns angivet i handlingsprogrammet är förbundet organiserat med tre heltidsstationer och sju stationer med räddningstjänstpersonal i beredskap (RiB). Det finns även ett brandvärn i Järbo. Den uttryckande verksamheten ingår i avdelningen Räddning och Säkerhet.

Förbundets tre heltidsstationer är Gävle, Rörberg och Sandviken. Vilka består av fyra grupper per station. Genom skiftgång bemannas stationerna dygnet runt årets alla dagar. En grupp per station är i tjänst samtidigt och leds av en styrkeledare. Varje heltidsstation har en enhetschef.

När Rörberg etablerades som heltidsstation under 2021 togs viss personal från stationerna i Sandviken och Gävle för att de ökade kostnaderna i och med en ny heltidsstation inte skulle belasta förbundet från ett år till ett annat utan skulle ske successivt. Återställning av bemanningen planeras att ske under två år. Första delen är påbörjad under 2022 och den andra delen är planerad att genomföras under 2023.

Stationerna bemannade med räddningstjänstpersonal i beredskap är Bergby, Hedesunda, Hofors, Ockelbo, Skutskär, Storvik och Österfärnebo. Det innebär att denna personal har en annan huvudarbetsgivare än Gästrike räddningstjänst och kallas in vid larm. Järbo värn – vilket är en frivillig räddningstjänst som inte är i beredskap utan kallas in vid larm, och har ingen formell skyldighet att infinna sig. Deltidspersonalen behöver förutom vid larm även vara på plats för att få erforderlig utbildning samt att vårda fordon och övrig utrustning. Varje station har en ansvarig kårchef och det finns en enhetschef för RiB organisationen.

För att säkerställa att personalplanering och schemaläggning blir så kostnadseffektiv och långsiktig som möjligt, samt skapa bättre förutsättningar att genomföra planerade aktiviteter med personal med rätt kompetens rekryteras, i enlighet med budget 2022, en personalkoordinator till avdelningen Räddning och Säkerhet under hösten 2022. Det innebär en helårseffekt på kostnaden för rollen under 2023.

Totalt är det 96 medarbetare i uttryckande verksamhet samt 156 räddningstjänstpersonal i beredskap och 10 personer i värn.

Operativ ledning

För att uppfylla kraven enligt Lagen och skydd mot olyckor ska det finnas ett över tid robust operativt ledningssystem. Detta inkluderar att det årets alla dagar, dygnets alla timmar ska finnas ett antal ledningsfunktioner i verksamheten. Det inkluderar lokal insatsledare, regional insatsledare, vakthavande befäl, larmbefäl och vakthavande räddningschef.

De flesta av dessa ledningsfunktioner delar vi på inom ramen för Räddning i Samverkan, RiS. Lokal insatsledare är en roll som alla ingående organisationer i RiS behöver stå för själva då geografisk närhet spelar en avgörande roll.

Vissa av rollerna är i jour och andra i beredskap, gemensamt för dem alla är att de kombinerar sin roll med arbetsuppgifter som inte faller in under ramen för operativ ledning.

Hur många medarbetare förbundet har möjlighet att bidra med till systemet styrs av överenskommen fördelningsnyckel i RiS, vilken baseras på invånarantal. Personerna som innehar dessa roller tillhör den avdelning där deras övriga arbetsuppgifter hör hemma.

Förebyggande verksamhet

Även den förebyggande verksamheten regleras av Lagen om skydd mot olyckor. Denna del av verksamheten styrs även bland annat av Lagen om brandfarliga och explosiva varor. Samhällsskydd är den enhet som ansvarar för det förebyggande arbetet. Enheten tillhör avdelningen Räddning och Säkerhet. Tillsyn och tillstånd debiteras enligt fastställd taxa direkt till motpart. Enheten inkluderar även verksamhet för extern utbildning.

Nya föreskrifter för tillsynsverksamheten börjar att gälla från och med halvårsskiftet 2022. Eventuella ytterligare krav som MSB kan ställa på förbundet vid en tillsyn kan innebära att personella resurser behöver tillsättas inom enheten.

Majoriteten av de personer som innehar en roll inom operativ ledning, hör organisatoriskt till denna enhet.

Enheten består av 11 medarbetare varav sju innehar roll inom operativ ledning. Inkluderar även enhetschef och stf enhetschef.

Två brandmän innehar kombitjänst vilket innebär att 20% av deras arbetstid läggs på arbetsuppgifter som avser förebyggande verksamhet.

Operativt stöd

Operativt stöd arbetar på uppdrag av räddningschefen. Frågor som stödet fokuserar på är strategiska frågor inom förbundet som berör operativ förmåga, samverkan med andra myndigheter, omvärldsbevakning, brand- och olycksutredning, insatsutvärderingar, insatsplanering, system och teknikförvaltning och arbete med handlingsprogram enligt LSO

Operativt stöd leds av Räddningschef som från och med 2022-09-01 är kombinerad med rollen som Förbundsdirektör.

Avdelningen består av totalt 5 medarbetare varav fyra innehar roll inom operativ ledning. Inkluderar även Förbundsdirektör/Räddningschef.

Verksamhetsstöd

Verksamhetsstöd består av olika funktionsområden som har syftet att ge stöd åt hela förbundet. Det inkluderar förutom avdelningschef följande funktioner:

- HR (1 tjänst)
- Ekonomi (2,5 tjänster)
- Kommunikation (1 tjänst)
- Beredskap och utvecklingssamordnare (1 tjänst)

Totalt 7 medarbetare vilket då inkluderar tid motsvarande en halvtidstjänst som enligt avtal faktureras Räddningstjänsten Dala Mitt.

Sociala avgifter

Lagstadgade sociala avgifter samt försäkringar

De sociala avgifterna beräknas till 31,55% av totala lönekostnader.

Totalt uppgår förbundets kostnader för sociala avgifter till 23,8 miljoner kronor och är en del av raden "Personalkostnader" i resultatbudgeten.

Pensionskostnader inklusive löneskatt och finansiell del

Kostnaderna för förbundets pensioner utgår från KPA:s prognos med körningsdatum 2022-04-02. Nytt pensionsavtal börjar gälla från och med den 1 januari 2023, AKAP-KR vilket innebär en högre premiekostnad för förbundet. Även stigande inflation får stor effekt på pensionskostnaderna 2023.

Prognostiserade kostnader enligt det nya avtalet och med hänsyn taget till inflationen, är 6,2 miljoner högre än den prognos som KPA levererade i januari 2022. Totalt ökar pensionskostnaderna 2023 med 7,5 miljoner kronor.

Total pensionskostnad 2023 (inklusive löneskatt och finansiell del) uppgår till 22,1 mnkr.

IT-plattform, stödsystem, utbildning och företagshälsa

Det sista blocket kostnader består av övriga personalkostnader så som kostnader för utbildning och företagshälsa. Blocket inkluderar även kostnader för den grundläggande IT-plattformen vilken köps in från Gävle kommun och inkluderar bland annat licenskostnader för Microsoft O365, hyra skrivare, lagringslösning, systemdrift, telefoni och internet. Kostnaden inkluderar inte de system som behövs för den operativa

verksamheten, de specificeras under rubriken "Kommunikation/system". Förbundet köper även in den löpande lönehanteringen från Gävle kommun.

Beräknad kostnad för 2023 avseende IT-drift enligt ovan samt lönehantering är 2,7 miljoner kronor.

Kostnaderna för övriga personalkostnader beräknas uppgå till 3,4 miljoner kronor 2023.

Vidare ingår kostnader för revision, medlemsavgift till arbetsgivarorganisation, resekostnader i detta block och summerar ihop till 3,9 miljoner kronor 2023.

Totala kostnader för dessa delar beräknas uppgå till 10,0 miljoner kronor 2023 och är en del av rubriken "Övriga kostnader".

Avskrivningar

Utifrån föreslagen investeringsbudget uppgår förbundets avskrivningar till 10,5 miljoner kronor för 2023.

Finansnetto

Enligt förbundsordningen ska förbundet placera sina likvida medel på Gävle kommuns koncernkonto, ränta utgår på inlåning som överstiger 50 miljoner. Förbundet har finansiella kostnader som är hänförlig till pensionsskulden, denna del redovisas i sammanställning på rad "Pensionskostnader". I övrigt har förbundet enbart mindre finansiella kostnader i form av avgifter på banktransaktioner och eventuella dröjsmålsräntor.

Sammanfattning behov 2023

	Mnkr	Ökning i %
Beslutad ram 2022	142,0	
<i>Förändringar som påverkar behovet till 2023</i>		
Statligt bidrag från intäkt till en del av anslaget	0,7	0,5%
Ökade pensionskostnader (enligt prognos KPA 220402)	7,5	5,3%
Löneökningar inklusive sociala avgifter på ökningen	3,6	2,5%
Återbesättning Gävle – lönekostnader inkl sociala avgifter	1,8	1,3%
Minskade intäkter	1,2	1,9%
Kostnadsökningar uppräknig enligt PKV	0,8	
Extra kostnadsökningar drivmedel	0,7	
Totalförsvär (t ex åtgärder på fastigheter)	1,0	0,7%
Totalt behov 2023	159,3	
<i>Total ökning i kr</i>	<i>17,3</i>	<i>12,2%</i>

Kostnad per invånare och fördelning av anslag

Totalt antal invånare inom förbundet per den 31/12 2021 var 167 456. Det ger en kostnad per invånare på 952 kr.

I enlighet med förbundsordningen fördelas anslaget enligt invånarantal, vilket ger följande fördelning.

	Antal invånare 2021-12-31	Andel i %	Grundanslag (tkr)	Statligt bidrag kommunal RTJ (tkr)	Totalt anslag 2023 (tkr)
Gävle	103 136	61,59%	97 691	445	98 136
Hofors	9 578	5,72%	9 073	41	9 114
Ockelbo	5 865	3,50%	5 552	25	5 577
Sandviken	39 250	23,44%	37 179	170	37 349
Älvkarleby	9 627	5,75%	9 120	42	9 162
TOTALT	167 456	100%	158 615	723	159 338