



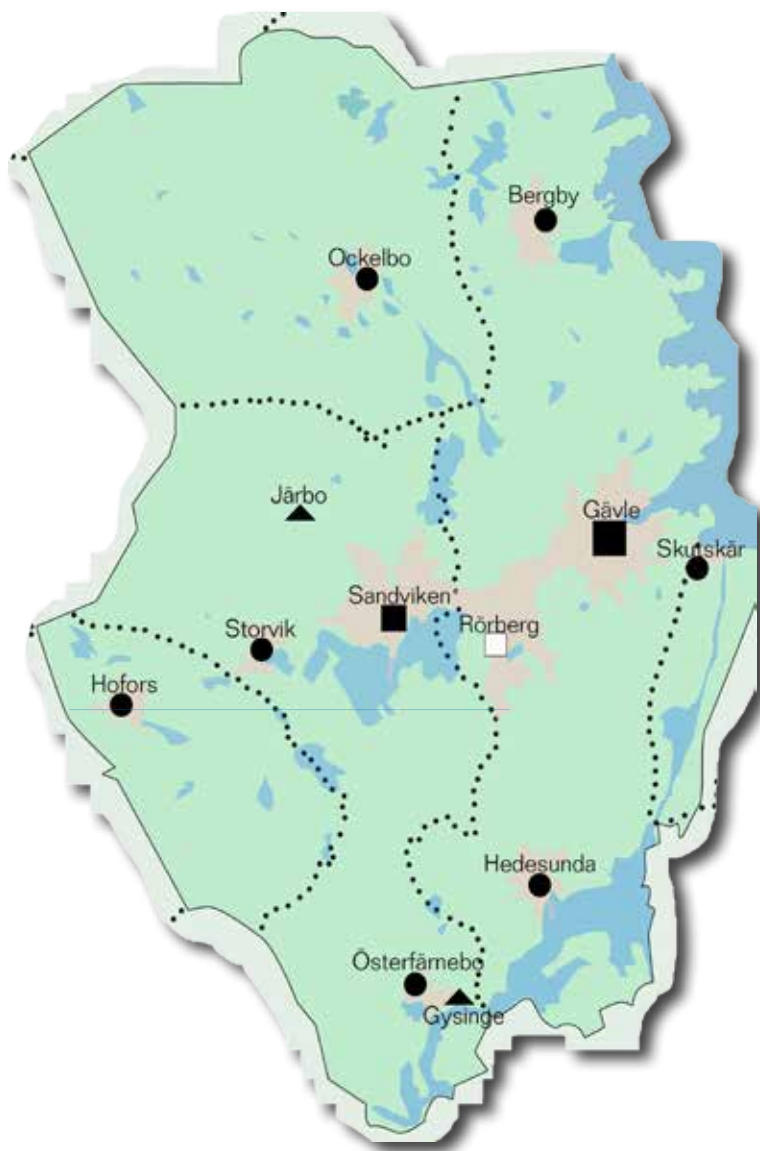
2016

BOKSLUT TERTIAL 2

GÄSTRIKE RÄDDNINGSTJÄNSTFÖRBUND

INNEHÅLL

ÅRET I SAMMANDRAG	2
SAMHÄLLSSKYDDSAVDELNINGEN	4
RÄDDNING	6
PRODUKTION	9
PERSONAL	10
PERSONALBOKSLUT	12
EKONOMI	14
STÖDJANDE VERKSAMHET	18
STATISTIK OCH NYCKELTAL	19



MEDLEMSKOMMUNER

Gästrik Rådningstjänst bedriver räddningstjänst i fem kommuner: Gävle, Sandviken, Sandviken, Hofors och Älvkarleby kommun.

Det bor över 160 000 människor inom vårt område och vårt uppdrag är att bidra till att dessa känner sig trygga och säkra i sin kommun.

KOMMUN	ANTAL INVÅNARE
Gävle	98 877
Sandviken	38 314
Hofors	9 435
Älvkarleby	9 293
Ockelbo	5 849

FÖRBUNDSCHEFEN HAR ORDET

Tertial 2 är en period som i mångt och mycket präglats av nyrekryteringar inom ADM-funktionen och beslutet i kommunfullmäktige Gävle om att ta nästa steg i utvecklingen av Trygghetens Hus.

Självklart bör våra operativa insatser belysas, vilket vi ofta gör, men perioden måste ändå lyckligtvis beskrivas som relativt problemfri och har inte belastat oss med "stora olyckor".

NY ADM-FUNKTION

Den nya ADM-funktionen innebär att den tidigare administrativa chefen ersatts med en HR-ansvarig och en Controller. Jag har som förbundschef tillika tagit på mig rollen som avdelningsansvarig och sammanhållande för den administrativa funktionen. Detta kommer att ge oss en kompetenshöjning inom HR-området och ett bredare stöd i ledningsgruppens utvecklingsarbete.

Den viktigaste utvecklingen inom den administrativa funktionen kommer att handla om att tydliggöra våra processer och om att digitalisera vår ärendehantering t.ex. tidredovisning och lönehantering.

KLARTECKEN FÖR TRYGGHETENS HUS

Under våren gav Gästrikre Räddningstjänsts medlemskommuner klartecken att driva vidare projektet Trygghetens hus genom en avsiktsförklaring. Projektet har också förankrats med Polisen och en avsiktsförklaring väntas tecknas även med dom under hösten 2016.

Gävle kommun har utsett Teknikparken/Kungsbäck som plats för Trygghetens hus. Exakt var byggnaden ska stå kommer att beslutas under hösten 2016.

En utredning pågår vad gäller trygghetssystem/larmtjänster. Syftet är en samordnad larm- och ledningsfunktion som genererar effektivare insatser. Under hösten kommer ett förslag till beslut om vilka uppdrag som kan drivas i en framtida ledningscentral att lämnas.

Under hösten kommer även en plan över lokalerna i byggnaden att utformas. Bland annat ska man klargöra vilka lokaler som ska delas och vilka lokaler som verksamheterna behöver ha själva. Det kommer självklart att upprättas flera delprojektgrupper med bred förankring, såväl internt som externt.

Vårt nya Trygghetens Hus är inte på något sätt enbart en ny byggnad, utan snarare en ny funktion och förutsättningen för nya arbetssätt i en framtida utveckling av begreppet "trygghet och säkerhet" för våra medborgare.

Jag känner både spänning och entusiasm inför höstens utmaningar och hoppas att alla medarbetare inom Gästrikre Räddningstjänst också kan känna så inför den utveckling vi befinner oss i.

/Nestor Wallberg
Förbundschef



omtanke

mod

takt

lojalitet

skicklighet

uthållighet

kunskap

uppmärksamhet



SAMHÄLLSSKYDD

Vi lämnar som vanligt en intensiv vår- och sommarperiod bakom oss. Sett i backspegeln har avdelningen hanterat perioden på ett mycket bra sätt, vilket har skapat ett visst andrum. Andrummet blev dock kort och arbetet med höstens ärenden och arbetsuppgifter har dragit igång med full kraft.

FLYKTINGSTRÖMMEN HAR AVTAGIT

Det tidigare ansträngda läget i och med flyktingströmmen har avtagit men kräver fortfarande en del arbete. Den tidigare nyetableringen av asylboenden har avtagit. Nu har dock de boenden som etablerades övergått till förvaltarfasen, vilket också ställer krav på uppmärksamhet och kunskap hos oss.

DAEDALOS FINJUSTERAS

Höstens arbete kommer fortfarande att innehålla mycket arbete och finjusteringar av vårt verksamhetssystem Daedalos. Dock så upplever vi samtidigt att vi kommit väldigt långt i arbetet med systemets utformning och känner att det kommer ge oss mycket tillbaka i form av effektivitet och rättssäkerhet.

PERSONAL

Under höst- och vintersäsongen kommer en medarbetare på avdelningen att gå ner i tid för att få tid till jobbet som bandytränare. Detta har inneburit en viss omstrukturering av arbetsuppgifter inom avdelningen. Denna omstrukturering påverkar oss såklart till viss del, men bedöms inte innebära minskad effektivitet inom avdelningen eftersom att samtliga kommit in i sina roller och arbetsuppgifter på ett bra sätt.

Hösten kommer att innehålla en hel del kompetensutveckling inom avdelningen, mycket beroende på att vi ser en ökad komplexitet i flera ärenden. Erfarenhetsutbyte inom och utanför avdelningen är viktigt och krävs för att vi ska fortsätta hålla den höga kompetensnivå som vi uppnått.

BRANDTILLSYN

Trots att vårens nyrekryteringar och fortsatt utvecklingsarbete krävt mycket tid har vi kommit igång bra med tillsynsverksamheten. Tankar för att ytterligare effektivisera arbetet med



HENRIK BLOM OCH EMMA AXELSSON, SAMHÄLLSSKYDDS-
AVDELNINGEN DOKUMENTERAR GÄVLES UTESERVERINGAR.

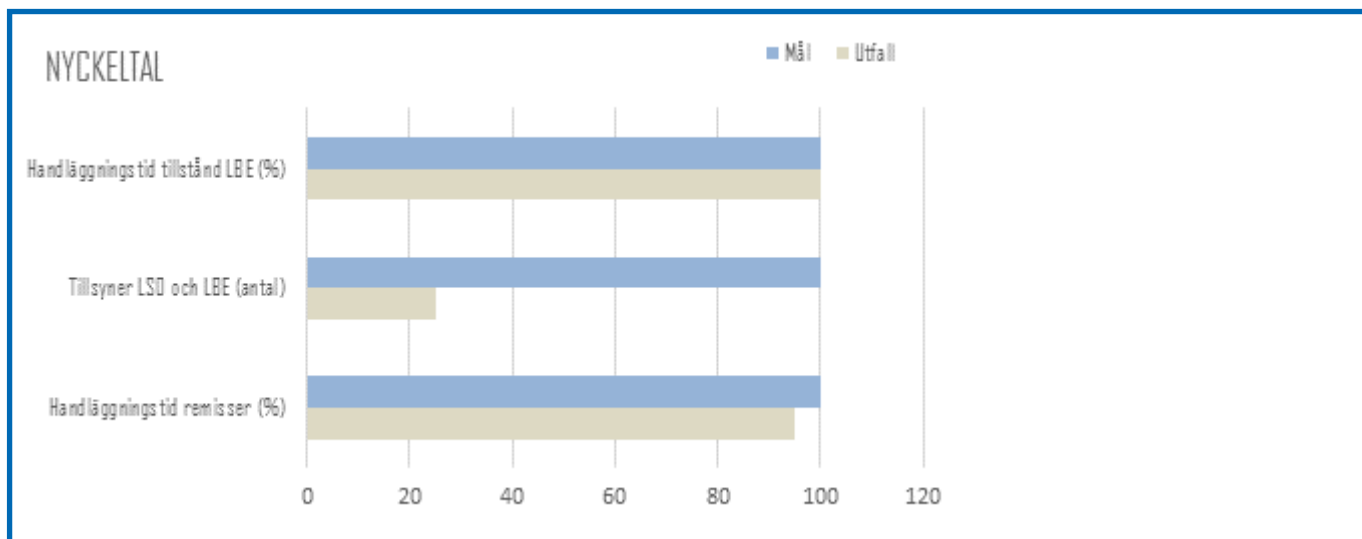
tillsyner håller just nu på att implementeras inför höstens kommande tillsyner.

Fokus på verksamheter som tillsynas ligger fortfarande på asylboenden, "Hem för vård eller boende" (HVB), vårdanläggningar samt restauranger som hanterar brandfarlig vara. Vid de brandtillsyner som genomförts, framkommer att många verksamheter ligger långt under skälig nivå på sitt byggnadstekniska brandskydd och deras systematiska brandskyddsarbete.

REMISSER OCH TILLSTÅND

Vi har under de senaste tre åren arbetat aktivt för att bli mer delaktiga i kommunernas bygg- och planprocesser och har lyckats bra hittills. Kommunerna har dock haft stora utmaningar med omorganisationer och personalomställningar, vilket medför att vi har svårt att nå hela vägen fram i vårt samarbete.

Under hösten kommer vi att genomföra träffar med berörda förvaltningar i samtliga medlemskommuner för att förbättra samarbetet. Ett gott samarbete mellan Gästrik Rådningstjänst och förvaltningarna leder till en uppenbar nytta för medborgare och företag och är något som vi prioriterar högt.





FLYKTINGSTRÖMMEN HAR AVTAGIT. NU HAR ARBETET GÅTT FRÅN NYETABLERING TILL FÖRVALTNINGSARBETE I ASYLBOENDEN.

Vi står fortfarande med utmaningen att få samhället att förstå att det finns lagar och regler som måste efterföljas för att kunna bedriva en viss verksamhet. Ett exempel är att vi ser att kompetensnivån för att kunna hantera brandfarlig vara har minskat och många verksamheter har svårt att bifoga de handlingar som behövs till en tillståndsansökan på grund av att man inte har den kompetens som är nödvändig. Detta medför att många tillståndprocesser drar ut på tiden innan ett tillstånd kan utfärdas.

BOSTADSBRAND

Det är många som omkommer i bränder i sitt eget hem nationellt sett och ett krafttag behöver verkligen tas för att minska dessa typer av bränder.

Gästrike Räddningstjänst fortsätter under hösten sitt arbete med att minska bostadsbränder och har redan startat med vissa avdelningsövergripande aktiviteter, bland annat radhusinventering i Sandviken.

EXTERN UTBILDNING

Vår utbildningsverksamhet löper på och vi genomför stän-

digt förebyggande utbildningar i våra medlemskommuner. Utbildningar som vi genomför är t.ex. allmän brandkunskap, utbildning av brandskyddsansvariga, brandsäkert hem, HLR och olika typer av utrymningsövningar.

I Hofors kommun utbildas just nu lärare och brandskyddsansvariga. Utbildningen har mottagits väldigt väl och har upplevts vara efterfrågad.

SAMMANFATTNINGSVIS

Mot bakgrund av genomförda aktiviteter kopplade till vår verksamhetsplan och de för oss tre viktigaste nyckeltalen, har den förebyggande verksamheten uppnått målen, förutom genomförande av antal brandtillsyner.

Nya arbets sätt för genomförandet av tillsyner implementeras under hösten och kommer därefter att utvärderas. Vi har goda förhoppningar om att dessa förändringar innebär en ökad arbetsro och en ökad effektivitet i tillsyns arbetet.

RÄDDNING

ÖVNINGSVERKSAMHETEN

Gästrik Räddningstjänsts förmåga att genomföra effektiva insatser bygger på erfarenheter och ständig utveckling av medarbetarnas kunskap i respektive funktion. Det är den sammanlagda förmågan från larmskedet där Inre befälet har en central roll som stöttar skadeplatsledningen till brandmännen som genomför insatsen med beslutad metod och teknik som är intressant att utvärdera.

Genomförda övningar och utbildningar

- Tung Räddning (Taktisk enhet i Sandviken)
- Delegeringar D-HLR, HLR, Syrgas (Region Gävleborg)
- Bemötande Suicid (Implementering med Polis, ambulans)
- Taktik samverkan med Polis och Ambulans
- Skogsbrandsutbildning (Analytisk förmåga)
- Insatsövningar mot komplexa objekt
- Hög höjd räddning
- Halkkörning (I Föne)

Genomförda insatsplaneringar

- Stora Enso
- Gävle Hamn

OLYCKS- OCH INSATSUTVÄRDERINGAR

Vi har ett nationellt uppdrag att utreda och ta vara på våra erfarenheter efter olyckor. Under tertial 2 har vi tagit fram:

- 3 utökade olycksutredningar
- 11 sakkunnighetsutlåtande (åt polisen)
- 3 utökade insatsutvärderingar
- 7 insatsutvärderingar

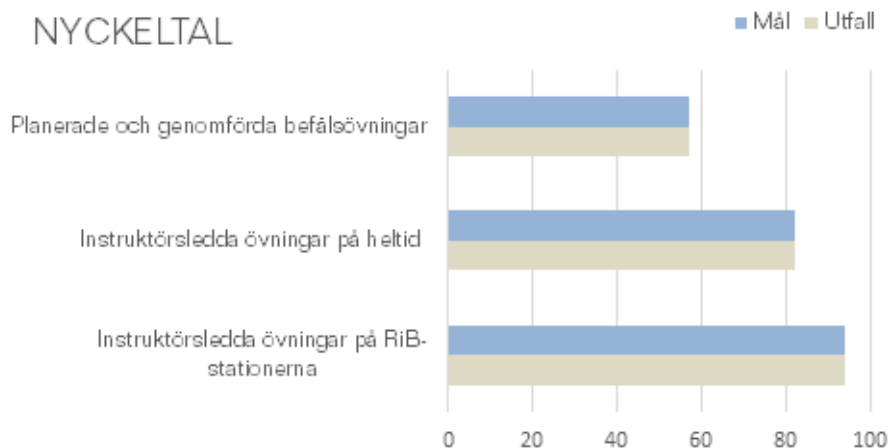


STRÅLFÖRARTEKNIK ÖVAS I EN GASOLCONTAINER.

Vår interna krishantering har varit aktiverad under flera tillfällen. Det handlar tyvärr ofta om suicidförsök som vi blir inblandade i. Två dödsolyckor har inträffat i trafiken, en påkörd person samt en mc förare som krockade med en lastbil. Nu är det inte bara räddningstjänsten som bjuder in till samverkande avlastningssamtal utan Region Gävleborg har vi ett flertal tillfällen varit värd för gemensamma träffar, det ser vi som positivt.

Den operativa ledningsorganisationen har haft den uthållighet som förväntats. Vid flera tillfällen har inre befäl (IB) verkat som tjänsteman i beredskap, TIB, åt medlemskommunerna. Vid flera tillfällen har Inre befälet kraftsamlat med resurser i ett tidigt läge som resulterat i effektiva insatser. Här ser vi ett gott exempel på kommunalförbundets styrka när vi agerar och använder resurserna på bästa sätt.

NYCKELTAL



KOMMENTAR

De enda bristerna i övningsverksamheten är att polis och ambulans inte haft förmåga att delta enligt planerat schema.

PROJEKT

Larm och ledningscentral

Uppdraget med utvecklad Larm- och ledningscentral i Trygghetens hus fortskrider. Studiebesök har genomförts hos:

- Räddningstjänsten Väst
- Räddningstjänsten Skåne nordväst
- Kristianstad räddningstjänst
- Ömsköldsviks räddningstjänst

En delrapport är levererad och arbetet fortsätter med inriktning på samverkande organisationer.

Drönare

Vi ser positiva effekter av våra tester av drönare inom räddningstjänsten. Vi väntar på tillståndsgivning från Länsstyrelsen för att verka fullt ut med drönaren som ett verktyg för effektiva räddningsinsatser.

Grundvattenskydd i Gävle kommun

Samarbete pågår med Gästrike vatten, samhällsbyggnad, säkerhetsavdelningen GK samt Gästrike räddningstjänst. Målet är att den uppdaterade rapporten ska kunna användas för prioritering av kostnadsberäknade åtgärder för skydd av vattnet i Valboåsen.

EKONOMI

Investeringar

Under tertial 2 har ett höjdfordon upphandlats till Sandviken. Leveransdatum i slutet på november. Tilldelningsbeslut är utdelat på nytt ledningsfordon. Två tankbilar är beställda, miljöövningshus är under framtagande och levereras innan årsskiftet.

Intäkter

Intäkterna för räddningsavdelningen bygger på uppdraget åt Gävle flygplats på Rörberg där vi agerar räddningsstyrka vid start och landning. Det har varit få flygningar och intäkterna ligger 58 tkr sämre än periodiserad budget.

Personal

Personalkostnaderna ligger 163 tkr bättre än budget.

Drift

Driftbudgeten är 288 tkr bättre än periodiserad budget och målet är att alla planerade aktiviteter ska genomföras.

DRÖNARE

En drönare är en fjärrstyrd helikopter utrustad med videokamera. Den kan vara till nytta vid exempelvis skogsbränder för att lokalisera branden och hitta närmaste vägen in. Ett annat användningsområde är farliga platser så som kemikalieolyckor eller där det finns brandutsatta tryckkärl som utgör en explosionsrisk.



Stora värden räddades vid brand i hamnen

GÄVLE En kraftig brand rasade under natten mot tisdag i en metallhög i Gävle hamn. Det fanns en överhängande risk att lågorna skulle sprida sig till två intilliggande byggnader. Räddningstjänsten lyckades dock hejda lågorna i tid.

– Det fanns stor risk att branden skulle sprida sig åt två håll. Bakåt och till en anläggning som hanterar metallen och är värd ungefär 50 miljoner, samt en byggnad längre bort, en stor

lagerlokal, säger räddningsledaren Håkan Andersson. Klockan var 02.26, natten mot tisdag, när räddningstjänsten ryckte ut till eldsvådan i Fredriksskans med styrkor från både Gävle och Sandviken.

En enorm pelare av svart rök steg mot himlen och en uppmaning gick ut till närboende att stanna inomhus med fönster och ventiler stängda. I takt med att räddningstjänsten bekämpade lågorna minskade rökpelarens omfattning drastiskt och

vinden förde röken bort från staden och ut till havs. Hur branden startade är i nuläget oklart. Enligt Håkan Andersson är det ovanligt att skrothögar självantänder. – Det är väldigt sällan som vi är ute på sådana här insatser, säger han.

Branden tros ha startat mitt i en av metallhögarna. Det gör polisen tveksamma till att eldsvådan skulle vara anlagd. Och eftersom metallhögar inte brukar självantända så är det möjligt att



En metallhög tog eld natten mot tisdag. LÄSARBILD: LARS MADSEN

något mer lättantändligt också legat i högen. Därför rubricerar man tillsvidare händelsen som allmänfarlig vårdslöshet. **Rikard Berglin**



En väl genomförd släckningsinsats i Gävle hamn i sommar gav positiva mediarubriker.

PRODUKTION

PERSONAL

Under tertial 2 har vår avdelning tillsatt vikarier för att kunna bemanna våra stationer under semesterperioden. Vi ser ett ökat behov av utbildning då allt fler kompetenser krävs även för den personal som jobbar en kortare period.

Vi har haft mindre problem att personalförsörja våra RiB-stationer än motsvarande period 2015. Orsaken är att vi har rekryterat och bibehållit befintlig personal.

FÄRRE BOSTADSBRÄNDER

Vår verksamhetsinriktning med fokus på bostadsrelaterade bränder fortsätter. Vi jobbar inom tre grupper som har migration, omvårdnad och bostadsbolag som rubriker. Avdelning Produktion deltar i alla tre grupper.

För att få en samlad bild av intern information och förståelse för de olika processer som ständigt pågår genomfördes träffar med alla arbetsgrupper i Sandviken och Gävle. Detta upplevdes som positivt och ger en ökad insikt.

PERSONALDAGAR

Personaldagarna genomfördes med externa föreläsare blandat med vårt eget arbete med Ledstjärnan. De externa föreläsarna ger energi och exempel från andra verksamheter. Ledstjärnan, som är kopplad till våra värderingar och betyden, är nu en symbol som vi inom räddningstjänsten har kommit överens om att jobba efter. Det ger en tydlig signal om att detta är viktigt för oss.

PERSONALOLYCKOR

Vårens olyckor med räddningstjänstpersonal har uppmärksamats tidigare där Länsstyrelsen hade en samordnande roll och genomförde en träff där alla samverkande parter som är inblandande i trafikolyckor deltog. Mötet syftade till att uppmärksamma problemet och ge förståelse för vilka roller vi har på olyckplats. Internt för Gästrikre Räddningstjänst innebär det att förtydliga våra rutiner och att vi förstärkte med flera resurser på vissa vägnavnitt.



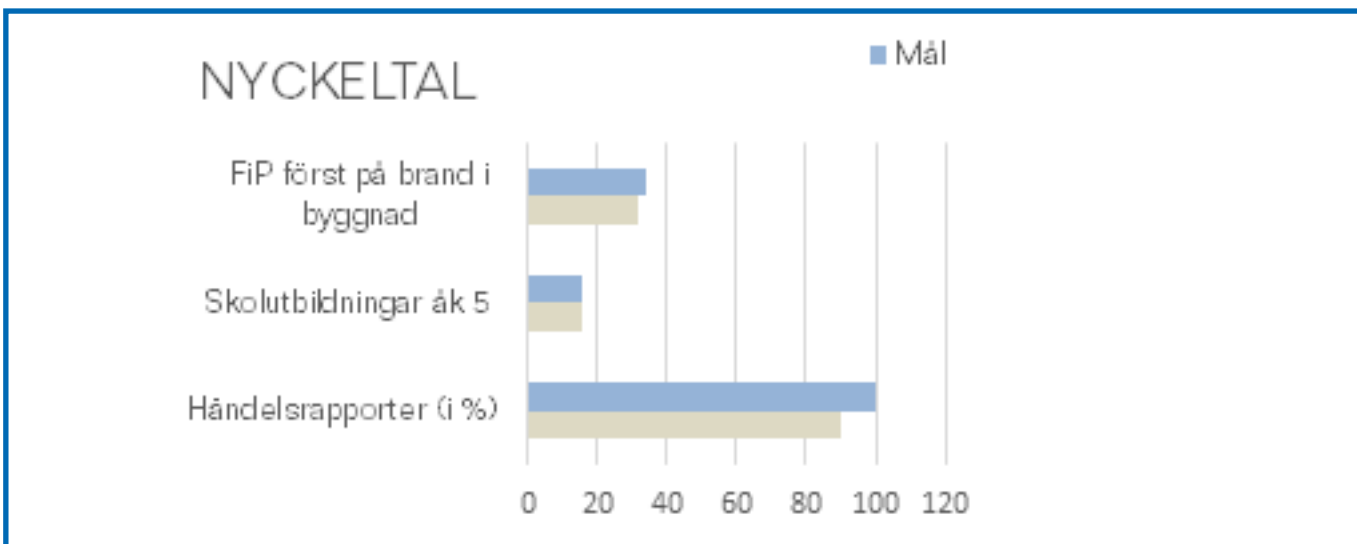
Vi ser att vi har bra material för varning och avspärrning men vi kommer att jobba vidare med detta under kommande period.

BRANDKONFERENS

Avdelningen hade representanter på brandkonferensen i Karlstad. Här gavs tillfälle att träffa kollegor från branschen och se vad som är på gång i Sverige. Tydligt är att det är fokus på bostadsrelaterade bränder och olika alternativ för att förebygga att dessa bränder inträffar. Brandskyddet kopplat till migration var också något som debatterades.

SAMMANFATTNINGSVIS

Mot bakgrund av de genomförda aktiviteterna kopplat till vår verksamhetsplan och för oss de tre nyckeltalen har avdelningen uppnått ett av målen; målet att erbjuda årskurs 5 brandutbildning. Vad gäller första insatsperson, FiP, har vi inte det på samtliga RiB-stationer ännu då funktionen saknas i Hedesunda. Vad gäller händelserapporter jobbar vi med uppföljning individuellt. Eftersom det pågår en övergång till det nya verksamhetssystemet Daedalus är statistiktilgången inte helt tillförlitlig ännu och kan därför påverka nyckeltalsvärdena.





PERSONAL

Personalutvecklingen inom Gästrikre Räddningstjänst ska tillgodose verksamhetens behov av kompetenta medarbetare för att bättre kunna möta framtidens behov. Vi ska vara en attraktiv arbetsgivare och genom effektiv och professionell rekrytering locka till oss de bästa medarbetarna.

Vi ska även skapa en arbetsplats där jämställdhetens och mångfaldens möjligheter tas tillvara för ett kreativt och utvecklande arbetsklimat.

PERSONALMÅL

Gästrikre Räddningstjänsts personal ska ha kompetens och träning att utföra erforderliga arbetsuppgifter. Personalen ska känna stimulans och arbetsglädje.

ANTAL ANSTÄLLDA

Inom förbundet är vi 250 personer. Av dem är 99 heltidsanställda, 4 vikarier och 147 anställda som Räddningstjänstpersonal i Beredskap. Heltidspersonal finns i Gävle, Sandviken och Valbo (Rörberg). Räddningstjänstpersonal i beredskap finns i Hedesunda, Bergby, Skutskär, Ockelbo, Storsvik, Österfärnebo och i Hofors. Kravet för dessa är att de bor och arbetar i närheten av sin brandstation. I förbundet finns två räddningsvärn, ett i Järbo och ett i Gysinge. Totalt arbetar 20 personer, 13 i Järbo och 7 i Gysinge.

Personalen i värnerna får ersättning för sina insatser vid räddningstjänst. Någon beredskapsskyldighet finns inte. För att

klara bemanningen under semesterperioden rekryterades 11 sommarvikarier. Dessutom tjänstgjorde räddningstjänstpersonal i beredskap vid vissa arbetspass.



STEFAN BERGKVIST OCH FANNY BACKHOUSE ARBETAR SOM RÄDDNINGSTJÄNSTPERSONAL I BEREDSKAP I OCKELBO.



ANTAL KVINNOR

Antalet kvinnor i Gästrike Räddningstjänst är 18. Av dessa är 10 heltidsanställda. Två brandmän, en avdelningschef, en brandingenjör, tre som arbetar med ekonomifrågor och två med personalfrågor samt en kommunikationsansvarig. 8 kvinnor arbetar som räddningstjänstpersonal i beredskap.

GENOMSNIITSÅLDER

Genomsnittsåldern är något högre, jämfört med augusti 2015, för heltidspersonalen. För heltidspersonalen är siffran 44,32 år t.o.m. augusti 2016 och för motsvarande period 2015 var genomsnittsåldern 43,93 år. För räddningsspersonal i beredskap är medelåldern något lägre, 40,97 år tom augusti 2016 och för 2015 var den 41,03 år.

PERSONALOMSÄTTNING

Under perioden januari till augusti har två heltidsanställda slutat sin anställning med pension och en person har slutat på egen begäran. Sex personer med anställning som räddningstjänstpersonal i beredskap har slutat.

UTBILDNING

För att höja kompetensen för våra medarbetare har vi fram till tertiäl två kompetensutbildat sex medarbetare vid MSB:s skolor. De utbildningar som varit aktuella vid MSB:s skolor är Räddningsinsats för personal i beredskap och Räddningsledare A och B.

HÄLSOBEFRÄMJANDE ÅTGÄRDER

All personal inom förbundet har regelbundna hälsoundersökning arvia vår företagshälsovård, Företagshälsan Gävleborg, under vår och höst.

Utbildning vid MSB

Antal personer

Räddningsinsats för personal i beredskap	2
Räddningsledare A	3
Räddningsledare B	1
Tillsyn och olycksförebyggande A	0
Tillsyn och olycksförebyggande B	0

PERSONALBOKSLUT

Till och med den 31 augusti 2016

ANTAL ANSTÄLLDA	2016		2015	
	män	kvinnor	män	kvinnor
Totalt antal medarbetare	232	18	221	15
Ledningsgrupp	4	3	3	3
Samhällsskydd	9	2	9	0
Administration	0	3	0	3
Produktion	66	1	66	1
Räddning	11	0	11	0
Räddningstjänstpersonal i beredskap	139	8	132	8
Vikarier	3	1	2	0
Övrig personal				
Räddningsvärnspersonal	19	1	19	1
Förtroendevalda	13	11	12	12
Revisorer	5	0	5	0

GENOMSNIITTSÅLDER	2016	2015
Heltidspersonal	44,13	43,93
Räddningspersonal i beredskap	40,97	41,03

TOTAL SJUKFRÅNVARO (%)	2016	2015
≤ 29 år	1,1	0,1
30-49 år	2,3	1,8
≥ 50 år	4,8	3,2
Samtliga anställda	3,3	2,2

PENSIONSavgÅNGAR	2016
Möjliga pensionsavgångar inom fem år (exkl RIB-personal)	21
Varav i utryckningsstyrka (exkl RIB-personal)	16

ARBETSSKADOR

De senaste fem åren

2016	2
2015	6
2014	6
2013	10
2012	9
2011	5

	2016	2015
UTBILDNINGAR VID MSB:S SKOLOR		
Räddningsledare A	3	4
Räddningsledare B	1	1
Tillsyn och olycksförebyggande A	0	0
Tillsyn och olycksförebyggande B	2	0
Räddningsinsats för personal i beredskap	2	2

STRATEGIER OCH MÅL

Strategier	Mål	Resultat T2	2016
Sund Ekonomi	<ul style="list-style-type: none"> ● Soliditeten ska vara 20%. ● Investeringar i % av avskrivningar 100% (omfattar tioårsperiod). ● Årets resultat ska vara större eller lika med noll. 	20% 109 % 1,9 mnkr	
Hög operativ förmåga	<ul style="list-style-type: none"> ● Utbildningar och övningar genomförs. ● Insatsplaner uppdateras och övas. ● Insatser rapporteras och följs upp. 		
Förtroende hos allmänheten	<ul style="list-style-type: none"> ● Professionellt bemötande (ledstjärnan lever). ● Information och utbildning mot prioriterade grupper. ● Korrekt ärendehantering i rätt tid (remisser och tillstånd) . 	”upp i rök” och åk 5.	
Aktivt stödja kommunalt trygghets- och säkerhetsarbete	<ul style="list-style-type: none"> ● Återkoppling till kommunerna i rätt forum. ● Tillsyner enligt plan ● Deltagande i plan- och byggprocessen ● Delta i och utveckla kommunernas säkerhetsförebyggande arbete. 	Ej i nivå! Bra!	
Kvalitetssäkra vårt arbetssätt	<ul style="list-style-type: none"> ● Utveckla, utbilda och efterleva administrativa rutiner. ● Utveckla mötesrutiner med kontinuerlig uppföljning (nyckeltal). ● Implementera modernt system för ärendehantering 		
Kompetent personal	<ul style="list-style-type: none"> ● Upprätta ”drivhus” för operativ ledning. ● Standardiserad individ - & gruppövning utvecklas och följs upp. ● Kompetensmatriser utvecklas och följs upp. 	Bra intern utbildning	



EKONOMI

PERIODENS RESULTAT

Gästrike Räddningstjänst har som målsättning, att ha en god ekonomisk hushållning som bl. a. innebär att ekonomin ska vara i balans. Förbundet har god ekonomisk hushållning utifrån ett finansiellt perspektiv och har byggt upp ett visst eget kapital.

För tertial 2, 2016 redovisar förbundet ett resultat på 1,9 mnkr. Vår budget för 2016 är 2 tkr plus. Det positiva resultatet, trots ökade driftkostnader, beror på högre externa intäkter, lägre hyres- och avskrivningskostnader. Prognosen för 2016 är att vi ska göra ett resultat på 87 tkr. Bedömningen är att balanskravet kommer att uppnås för 2016.

VERKSAMHETENS INTÄKTER

Förbundets intäkter består till största delen av intäkter för externa avtal med kommuner och landsting. Intäkterna t.o.m. augusti 2016 är 5,4 mnkr, vilket kan jämföras med 4,6 mnkr för motsvarande period 2015. Den positiva avvikelsen beror främst på:

- En intäkt avseende en investering av kommunikationsutrustning som genomfördes 2014. Den produkten har återlämnats, p.g.a. kvalitetsbrister och ny utrustning har köpts in till ett lägre pris.
- Ökade intäkter avseende onödiga automatiska brandlarm.

Prognosen för 2016 är 9,5 mnkr vilket är 1,7 mnkr högre än budgeterat.

VERKSAMHETENS KOSTNADER

Personalkostnader

Personalkostnaderna är 1,2 mnkr högre än 2015 års utfall motsvarande period. Löneavtalet för vårt största avtalsområde Kommunal undertecknades under april månad. Löneöversynsarbetet pågår i förbundet och ny lön samt retroaktiv lön kommer att utbetalas på oktoberlönen. För Brandmännens Riksförbund (BRF), som är vårt andra stora avtalsområde gäller ett ettårigt avtal som går ut 2016-09-30. Prognosen för 2016 är 72,7 mnkr vilket är 400 tkr högre än budget. De högre kostnaderna beror personalförstärkning/överlämning i samband med föräldraledighet och nyrekrytering.

Pensionskostnader

Vår budget bygger alltid på KPA:s prognoser. För 2016 har vi budgeterat 13,2 mnkr. Vårt utfall 2015 var 11,6 mnkr. Vår bedömning utifrån KPA:s prognos i samband med tertial 2 är att pensionskostnaderna ligger i nivå med budgeterat. Vår prognos blir då 13,2 mnkr.

Driftkostnader

Våra driftkostnader t.o.m. augusti är 12,5 mnkr, vilket är 1,7 mnkr högre än utfallet 2015. Förbundets budget 2016 för driftkostnader är 17,4 mnkr. De högre kostnaderna beror på

- Ökade kostnader för fordonsunderhåll.
- Inhyring av personal i samband med sjukdom.
- Inköp av konsulttid.

FINANSIELLA MÅL

	Mål	Utfall 2016-08-31	Utfall 2015-12-31
SOLIDITET i %	20%	20%	18%
INVESTERINGAR i % av avskrivningar (målet bör omfatta en tioårsperiod)	100%	*109%	120%
ÅRETS RESULTAT (i mnkr) ska vara större eller lika med noll kr	0	1,9	2,1

* utfall under perioden 2005–2016



Vår prognos för 2016 är 19,7 mnkr vilket kan jämföras med utfallet 2015 som var 18,1 mnkr.

Lokalkostnader

Våra lokalkostnader t.o.m. augusti är 5,8 mnkr, vilket är 534 tkr lägre än utfallet 2015 och 486 tkr lägre än periodiserad budget. Den lägre kostnaden, jämfört med budget, beror på lägre hyror för Gävle brandstation och brandstationen i Rörberg, samt återbetalning från Gävle kommun avseende för högt uttagna hyreskostnader under 2015. Vår prognos för 2016 är 9,1 mnkr vilket är 300 tkr bättre än budget.

Kommunbidrag

Kommunbidragen följer budget 2016.

Finansiella intäkter och kostnader

Utfallet t.o.m. augusti är 1,1 tkr. Vår budget är 50 tkr. Våra medel är placerade på ett koncernkonto hos Gävle kommun. Kommunen informerade oss, i samband med tertial 1, om att det kunde bli aktuellt för banken att ta ut en kostnad för våra inestående medel. Den information vi har idag är att detta inte kommer att bli aktuellt. Vår bedömning är att vi

inte kommer att få några direkta ränteintäkter med tanke på ränteläget. Prognos 5 tkr jämfört med budget som är + 50 tkr.

Investeringar och avskrivningar

Förbundets investeringsbudget för 2016 är efter justeringar 14,3 mnkr. Vi har t.o.m. augusti 2016 investerat i tre personbilar till ett belopp på 660 tkr, räddningsmaterial för 177 tkr, en transportbil för 427 tkr, rökskyddsmaterial för 238 tkr och kommunikationsutrustning för 387 tkr. Totala investeringen t.o.m. augusti är 1,9 mnkr.

Två objekt kommer först att levereras under 2017. Det är insatsledarfordon, 900 tkr och tankfordon, 6,1 mnkr. Prognos för investeringar 2016 är 9,6 mnkr.

Vår prognos för avskrivningarna 2016 är 5,8 mnkr, vilket är 1 mnkr lägre än budget. Den lägre prognosen beror på senare leveranser av objekt som budgeterats 2015 och objekt under innevarande budgetår som kommer senare än beräknat och objekt som kommer att flyttas till 2017 års budget.

UTVÄRDERING AV FÖRBUNDETS EKONOMISKA STÄLLNING

Belopp i mnkr	Nyckeltal Tertial 2, 2016	2015	2014	2013	2012
Soliditet i %	20%	18%	17%	16%	18%
Investeringar i % av avskrivningar **	109%	120%	110%	97%	104%
Årets resultat i mnkr	1,9	2,1	2,5	-1,8	* 0,0
Pensionskostnader i mnkr inkl löneskatt	8,8	11,6	9,4	16,6	8,9
Medlemsbidrag i mnkr	74,2	107,9	103,6	101,6	* 97,0
Investeringar i mnkr	1,9	6,6	11,5	1,7	7,9

* 2012 redovisade förbundet ett överskott på 2,2 mnkr, direktionen beslutade att överskottet skulle återbetalas till medlemskommunerna.

Efter återbetalning redovisas ett nollresultat. Förbundet erhöll 97,0 mnkr i medlemsbidrag 2012 och återbetalade 2,2 mnkr.

** Utfallet avser tioårsperioder

RESULTATRÄKNING

Belopp i tkr	Bokslut 2016-08-31	Bokslut 2015-08-31	Budget 2016	Prognos 2016
Verksamhetens intäkter	5444,9	4546,5	7800,0	9500,0
Verksamhetens kostnader	-74158,1	-71061,9	-112318,0	-114878,0
Avskrivningar	-3614,8	-3433,0	-6800,0	-5800,0
Verksamhetens nettokostnader	-72328,0	-69948,4	-111318,0	-111178,0
Kommunbidrag	74200,0	71933,3	111300,0	111300,0
Finansiella intäkter	1,1	89,3	50,0	5,0
Finansiella kostnader	-18,2	-0,4	-30,0	-40,0
Resultat före extraordinära kostnader	1854,9	2073,9	2,0	87,0
Periodens resultat	1854,9	2073,9	2,0	87,0

BALANSRÄKNING

Belopp i tkr	2016-08-31	2015-08-31	2015-12-31
Tillgångar			
Anläggningstillgångar			
Materiella anläggningstillgångar	22648,8	24410,7	24666,9
Summa anläggningstillgångar	22648,8	24410,7	24666,9
Omsättningstillgångar			
Fodringar	4615,0	5381,2	5257,8
Kassa och bank	81134,3	74065,1	80326,5
Summa omsättningstillgångar	85749,3	79446,3	85584,3
Summa tillgångar	108398,1	103857,0	110251,2
Eget kapital, avsättningar och skulder			
Eget kapital	21369,9	19444,2	19515,1
- därav periodens resultat	1854,9	2073,9	2144,7
Avsättningar			
Avsättningar för pensioner	75964,1	72391,6	70464,1
Summa avsättningar	75964,1	72391,6	70464,1
Skulder			
Kortfristiga skulder	11064,1	12021,2	20272,0
Långfristiga skulder	0,0	0,0	0,0
Summa skulder	11064,1	12021,2	20272,0
Summa eget kapital, avsättningar och skulder	108398,1	103857,0	110251,2
Pensionsförpliktelser inkl löneskatt som inte har upptagits bland skulder eller avsättningar	18298,0	20181,0	20756,0

KASSAFLÖDESANALYS

Belopp i tkr	2016-08-31	2015-08-31
Tillförda medel		
Erhållna kommunbidrag	74200,0	71933,3
Verksamhetens intäkter	5104,9	4546,5
Verksamhetens kostnader	-65367,9	-62984,0
Finansiella intäkter	1,1	89,3
Finansiella kostnader	-18,2	-0,4
Pensionskostnad	-8790,2	-8077,9
Sålda inventarier	632,9	0,0
Från årets verksamhet tillförda medel	5762,6	5506,8
Förändring av rörelsekapital (exkl. likvida medel)		
Ökning(-) minskning(+) av kortfristiga fordringar	642,8	1917,5
Ökning(+) minskning(-) av kortfristiga skulder	-9207,9	-7897,1
Summa förändringar av rörelsekapital	-8565,1	-5979,5
Ökning av pensionsskuld	5500,0	5700,0
Ökning/minskning av semesterlöneskuld	0,0	0,0
Summa	5500,0	5700,0
Summa tillförda medel	2697,5	5227,3
Använda medel		
Återbetalning av föregående års resultat	0,0	0,0
Investeringar i fordon	-1087,7	-4526,6
Investeringar i inventarier	-801,9	-67,1
Summa använda medel	-1889,6	-4593,7
Årets kassaflöde	807,9	633,6
Likvida medel vid årets början	80326,5	73431,5
Likvida medel vid årets slut	81134,3	74065,1

INVESTERINGAR

Belopp i tkr	Utfall	Budget	Prognos
	2016-08-31	2016	2016
Investeringsobjekt Överflyttat från 2015 års investeringsbudget:			
Miljöanpassat övningshus	0,0	1100,0	1100,0
Insatsledarfordon	0,0	900,0	0,0
Två alkoholterminaler	0,0	200,0	0,0
Investeringsbudget 2016			
Höjdfordon	0,0	6050,0	6050,0
Tankfordon	0,0	4000,0	0,0
Tre personbilar	660,4	660,0	660,4
Räddningsmaterial	176,9	600,0	500,0
Transportbil	427,3	300,0	480,0
Rökskydd	237,7	300,0	237,7
Sexhjuling	0,0	150,0	150,0
Kommunikationsutrustning	387,3	0,0	387,3
Summa investeringar	1889,6	14260,0	9565,4

STÖDJANDE VERKSAMHETER

PROJEKT TRYGGHETENS HUS

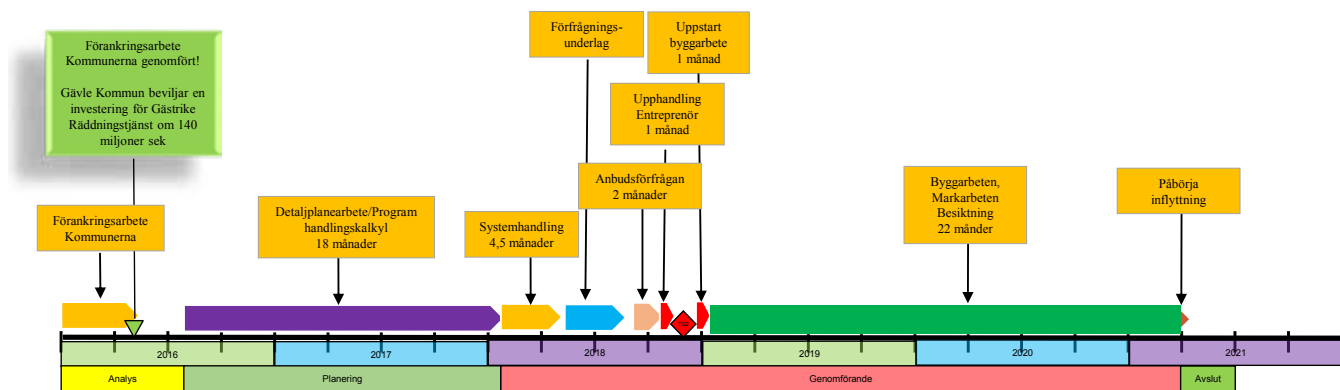
Under våren gav Gästrikre Räddningstjänsts medlemskommuner klartecken att driva vidare projektet Trygghetens hus genom en avsiktsförklaring. Projektet har också förankrats med Polisen och en avsiktsförklaring väntas genomföras under hösten.

Gästrikre Räddningstjänst kommer tillsammans med politiker att besöka Räddningstjänsten Väst i Varberg/Falkenberg för att se goda exempel på samordnade tjänster via ledningscentralen.

Gävle kommun har utsett Teknikparken/Kungsbäck som plats för Trygghetens hus. Exakt var byggnaden ska stå

kommer att beslutas i höst. Under hösten kommer även en plan över lokalerna i byggnaden att utformas. Bland annat ska man klargöra vilka lokaler som ska delas och vilka lokaler som verksamheterna behöver ha själva.

En utredning pågår vad gäller trygghetssystem/larmtjänster. Syftet är en samordnad larm- och ledningsfunktion som genererar effektivare insatser. Under hösten kommer ett förslag till beslut om vilka uppdrag som kan drivas i en framtida ledningscentral att lämnas.



KOMMUNIKATION

Extern kommunikation

Årsplanen för kampanjer har genomförts som planerat, med förebyggande information om ämnen såsom isolyckor, valborg, gräsbränder, bad/båtsäkerhet och risk för skogsbränder. Information går ut till våra fem medlemskommuner för vidare spridning, både hos medarbetarna i kommunen samt externt, till medborgarna.

Öppet hus i september

Ett bra tillfälle för kommunikation och dialog är Öppet hus som hålls i september. Vi delar ut informationsmaterial och göra praktiska övningar gällande brandsäkerhet. Vi bjuder också på fika och pyssel för barnen.

Annonsering görs i lokala medier både i tidningar och webb/mobil. Information går ut till kommunernas hemsidor samt våra egna kanaler – extern webbsida och facebook inför eventet. Vi uppmärksammar Gävle brandstation som fyller 125 år med extra aktiviteter, bland annat historisk rundvandring och jubileumstal från kommundirektören.

Ny hemsida

I mars lanserades en ny hemsida med en ny och användarvänlig layout. Materialet på sidan är uppdaterat och utvecklingsarbete av sidan pågår. Här hittar man allt från kontaktuppgifter och blanketter till information om brandsäkerhet och yrken inom räddningstjänsten.

Intern kommunikation

Stor vikt läggs på intern information till de egna medarbetarna vilket bland annat sker genom intranät, digitala tv-skärmar och mobil applikation. En väl fungerande intern information är en förutsättning för en effektiv verksamhet och för att medarbetare ska känna delaktighet och motivation på arbetet. Ett nytt intranät är inplanerat 2017.

Ny personaltidning

Personaltidningen Brandposten har gjorts om med ny layout. Den är också mer omfattande än tidigare och kommer att ges ut fyra gånger per år.



STATISTIK OCH NYCKELTAL

januari – augusti

UTRYCKNINGAR

Nedan presenteras ett urval av årets utryckningar som är relevanta i jämförelse med tidigare års tertialredovisningar. Rubrikändringar har gjorts till följd av byte av verksamhets-system. Tidigare kategorier kallad *Brand ej i byggnad* har nu delats upp i tre delar vilket även ha gjorts med kategorin *I väntan på ambulans, IVPA*.

	2016	2015	2014
Brand i byggnad	113	97	108
Brand i fordon/fartyg	66	–	–
Brand i avfall/återvinning	14	–	–
Brand i skog eller mark	113	–	–
Automatlarm utan brandtillbud	377	388	393
Trafikolycka	240	196	201
Annan hjälp till ambulans	27	–	–
Annat sjukvårdslarm	135	–	–
Hjärtstoppslarm	97	–	–
Utsläpp av farligt ämne	25	37	43
Drunkning	10	9	0
TOTALT	1217	727	745

UTBILDNINGAR VID MSB:S SKOLOR

	Antal personer
Räddningsinsats för personal i beredskap	2
Räddningsledare A	3
Räddningsledare B	1

GENOMSNIITTSÅLDER

	2016	2015
Heltidspersonal	44,13	43,93
Räddningspersonal i beredskap	40,97	41,03

SJUKFRÅNVARO (Total sjukfrånvaro i %)

	2016	2015
29 år eller yngre	1,1	0,1
30 – 49 år	2,3	1,8
50 år eller äldre	4,8	3,2
Samtliga anställda	3,3	2,2

ANTAL ANSTÄLLDA,

	2016	2015
Totalt antal medarbetare	250	236
– Varav heltidsanställda	99	99
– Varav RiB-anställda	147	140
Antal kvinnor	18	15
Räddningsvärnspersonal	20	24
Förtroendevalda (Ledarmöter i direktion/revision)	29	29

PENSIONSavgångar

	2016
Möjliga pensionsavgångar inom 5 år (heltid)	21
– varav i utryckningsstyrka heltid	16

TILLSYN

LSO 2 kap. 2 §, planerad	29
LSO, 2 kap. 2§, händelsebaserad	3
LSO 2 kap. 4§, farlig verksamhet	2
Seveso	2

Sotning

Medgivande egensotning	21
------------------------	----

Bygg- och planprocess

Yttrande över bygglov	80
Yttrande över detaljplan	45

Tillståndsgivning

Tillstånd brandfarlig vara	23
Tillstånd explosiv vara	4

Övriga remisser

Tillstånd ordningslagen	341
Serveringstillstånd	143
Tillstånd miljöbalken	11

ARBETSSKADOR

2016	0
2015	6
2014	6
2013	10
2012	9
2011	5



ADRESS: Hamntorget 8, 803 10 Gävle
TEL: 026-17 96 53 FAX: 026-18 99 42
WEBB: www.gastrikeraddningstjanst.se
E-POST: gastrike.raddning@gavle.se